



СЛУЖБЕНИ ЛИСТ

ГРАДА НОВОГ ПАЗАРА

ГОДИНА XXIX

БРОЈ 13

НОВИ ПАЗАР, 4. ДЕЦЕМБАР 2023.

ГОДИШЊА ПРЕТПЛАТА ЈЕ 10000 ДИН.

АКТИ ЈАВНОГ ПРЕДУЗЕЋА

184.

СЕПАРАТ ЗА ИЗГРАДЊУ НОВОГ ИЛИ ПОВЕЗИВАЊЕ ПОСТОЈЕЋЕГ САОБРАЋАЈНОГ ПРИКЉУЧКА НА ЈАВНИ ПУТ ИЛИ ЈАВНУ САОБРАЋАЈНИЦУ КОЈИ СЕ ПРИМЕЊУЈУ УЗ ОПШТЕ УСЛОВЕ ПРИКЉУЧИВАЊА НА ЈАВНИ ПУТ НА ТЕРИТОРИЈИ ГРАДА НОВОГ ПАЗАРА

1.1. Правни и законски основ

Јавно предузеће за уређивање грађевинског земљишта „Нови Пазар“ као имаоц овлашћења за послове управљања јавним површинама и путевима на територији града Новог Пазара које је према Закону о планирању и изградњи („Сл. гласник РС“ бр. 72/2009, 81/2009 - испр., 64/2010 - одлука УС, 24/2011, 121/2012, 42/2013 - одлука УС, 50/2013 - одлука УС, 98/2013 - одлука УС, 132/2014, 145/2014, 83/2018, 31/2019, 37/2019 - др. закон, 9/2020, 52/2021 и 62/2023), Закона о јавним путевима („Сл. гласник“, бр. 101/11 и 93/2012), Закона о комуналним делатностима („Сл. гласник“, бр. 42/98), Одлуке о изменама и допунама одлуке о комуналном уређењу („Службени лист града Новог Пазара“, бр. 2/2009, 2/2012), Одлука о накнадама за коришћење јавних путева и јавних површина на територији града Новог Пазара („Службени лист града Новог Пазара“, бр. 6/2021) управљач пута-врши управљање јавним површинама и општинским путевима, одређује посебне услове за изградњу новог или повезивање постојећег саобраћајног прикључка на јавни пут или јавну саобраћајницу на територији града Новог Пазара који се примењује приликом одступања од прописаних услова из специфичних разлога.

Одлуком о усклађивању оснивачког акта Јавног предузећа за уређивање грађевинског земљишта „Нови Пазар“ са Законом о јавним предузећима („Сл. лист града Новог Пазара“, бр. 8/2016) поверено је Јавном предузећу за уређивање грађевинског земљишта „Нови Пазар“ искључиво право обављања делатности управљања јавним путевима и јавним површинама за потребе града Новог Пазара.

Јавно предузеће за уређивање грађевинског земљишта „Нови Пазар“ је ималац јавних овлашћења управљање јавним путевима и јавним површинама, као комуналне делатности и делатности од општег интереса на територији града Новог Пазара, у складу са Одлуком о одређивању комуналних делатности и делатности од општег интереса на територији града Новог Пазара („Службени лист града Новог Пазара“, бр. 2/2009, 2/2012).

Јавно предузеће за уређивање грађевинског земљишта „Нови Пазар“ као имаоц јавних овлашћења у оквиру својих надлежности, доноси Сепарат о техничким условима изградње на основу Закона о планирању и изградњи („Сл. гласник РС“, бр. 72/2009, 81/2009 - испр., 64/2010 - одлука УС, 24/2011, 121/2012, 42/2013 - одлука УС, 50/2013 - одлука УС, 98/2013 - одлука УС, 132/2014, 145/2014, 83/2018, 31/2019, 37/2019 - др. закон, 9/2020, 52/2021 и 62/2023) и Правилника о садржини, начину, поступку и роковима израде и објављивање сепарата („Сл.гласник РС“ бр. 33 од 9. априла 2015.)

Сврха израде документа

Јавно предузеће за уређивање грађевинског земљишта „Нови Пазар“ као имаоц овлашћења за послове управљања јавним површинама и путевимана територији града Новог Пазара, одређује посебне услове за изградњу новог или повезивање постојећег саобраћајног прикључка на јавни пут или јавну саобраћајницу на територији града Новог Пазара који се примењује приликом одступања од прописаних услова из специфичних разлога

Овај сепарат се примењује у случајевима израде техничке документације за изградњу саобраћајног прикључка на јавни пут или јавну саобраћајницу (локални или некатегорисани путеви и улице) у складу са Одлуком о општинским и некатегорисаним путевима и улицама на територији града Новог Пазара („Сл. лист града Новог Пазара“, бр. 5/2017, 5/2022)

Сепаратом се утврђују минимални услови за пројектовање и изградњу прикључења на јавни пут: услови у погледу локације за изградњу прикључка, саобраћајно обликовање и димензионисање прикључка, грађевински услови и услови грађења, неопходна техничка документација и начин одржавања изграђених прикључака на јавни пут или јавну саобраћајницу.

Подручје за које се доноси

Сепарат се доноси као општи документ за саобраћајну мрежу на територији града Новог Пазара која је одређена планским документима у у примени: Просторним планом града Новог Пазара („Сл. лист града Новог Пазара“, бр. 3/2012) који се спроводи Генералним урбанистичким планом града Новог Пазара од 2022. до 2032. год. („Сл. лист града Новог Пазара“, бр. 6/2017), односно Плановима генералне регулације од 1-11 са изменама.

За градску мрежу на територији ГУП-а Новог Пазара, обилазнице око града - магистралну саобраћајницу са контакт зоном, документ садржи детаљне услове за прикључење и укрштање и паралелно вођење линијске инфраструктуре.

Подаци о фактичком стању доступности капацитета и фактичког стања у простору

-за територију града Новог Пазара - подручје између границе Просторног плана града Новог Пазара, Генералног урбанистичког плана Новог Пазара и Плана генералне регулације од 1-11

1) Просторним планом града Новог Пазара чији су графички прилози израђени на топографској карти евидентиране су шематским приказом постојеће трасе општинских путеву и некатегорисани путеву ознаке, (пратећи постојеће катастарске парцеле путева)

Саобраћајнице у обухвату Просторног плана које нису предмет категоризације мреже Просторног плана, нити се налазе у обухвату разраде урбанистичким планом, уколико фактички постоје на терену (изграђене, делом изграђене или неизграђене (без коловозног застора), уколико је земљиште на којим су у евиденцији катастра непокретности у јавној својини града Новог Пазара и уколико је на парцелама уписан као објекат пут.

2) У Плановима генералне регулације од 1-6 са свим изменама на простору Генералног урбанистичког плана града Новог Пазара (чији су графички прилози израђени на прецизној катастарској подлози, ДКП плану или катастарско-топографском плану), у постојећем габариту и трасама евидентирано је фактичко стање саобраћајне инфраструктуре .

Саобраћајница која постоји у фактичком стању, док земљиште на ком се налази није у својини града, може представљати алтернативни начин прикључења грађевинске парцеле/комплекса уколико се фактичко стање поклапа са планираном трасом саобраћајнице која коначно остварује излаз на јавну саобраћајну површину, а до решавања имовинско-правних односа и изградње саобраћајнице у габариту и са елементима према планском документу.

Услови и подаци за израду техничке документације, у складу са фактичким стањем на терену

Општи услови

Услови за пројектовање и прикључење

Прикључак на јавни пут је објекат линијске инфраструктуре којим се парцеле и објекти повезују на јавни пут, јавну саобраћајницу или некатегорисан пут, и његов саставни део је:

- Део јавног пута оивичен границама промене у којем се мења нормални попречни профил јавног пута.
- Део прикључка од ивице јавног пута односно коловоза до границе промене у парцели подносиоца захтева за коју се гради прикључак.
- Сви делови јавног пута и прикључка који су у функцији пропусне моћи, поузданости и стабилности јавног пута, безбедности саобраћаја на путу, и који су у спрези са изградњом прикључка (потпорни зидови, улична атмосферска канализација, јавна расвета, топоводна, водоводна и фекална мрежа, електроенергетска и телекомунациона мрежа, други линијски објекти, мостови, пропусни, саобраћајна сигнализација, опрема, уређаји и др).

Документација потребна за издавање локацијских услова прописана је чланом 6. став 2. Правилника о поступку спровођења обједињене процедуре електронским путем.

Одредбама наведеног става није прописана обавеза достављања катастарског – топографског плана.

Изузетак од општег правила прописан је у ставу 3. наведеног члана, којим је предвиђено да се уз захтев за издавање локацијских услова за градњу комуналне инфраструктуре у регулацијипостојеће саобраћајнице подноси и геодетски снимак постојећег стања на катастарској подлози, израђен од стране овлашћеног лица уписаног у одговарајући регистар у складу са Законом.

У случају ситуације да један саобраћајни прикључак обухвата катастерске парцеле које припадају различитим општинама (део линијског објекта-пут који се простире на територији која обухвата две општине), потребно је направити споразум између имаоца овлашћења локалних самоуправа где једна уступајује другој надлежности за спровођење потребног процеса.

Минимално осовинско растојање два суседна прикључка прилазног пута на јавни пут, који опслужују исту катастарску парцелу, не може бити мањи од 7,0 м за прикључке ширине до 3,5 м односно 9,0 м за прикључке ширине преко 3,5 м.

Недозвољава се надвишење коте планског тротоара на споју регулационе и грађевинске линије подрума, тј. кота плоче подрума не може надвисити јавну површину (тротоар и прилазе осталих корисника) због обрачуна заузећа и коришћења јавне површине

У случају истека прописаног рока за изградњу новог или позивање постојећег саобраћајног прикључка на јавни пут или јавну саобраћајницу, а да није извршена изградња или повезивање по захтеву, потребно је да имаоц јавног овлашћења обавести подносиоца захтева о невалидности извођења радова (у случају да је подносилац започео радове после истека рока), и обештењем га упутити да је потребно подношење новог захтева.

Прикључак привременог или трајног карактера

- Привремени прикључак на пут издаје се у случају изградње привремене (градилишне) саобраћајнице, као део припремних радова на изградњи планираног објекта-услови:

Привремена (градилишна) саобраћајница користи се за довоз материјала на градилиште и повезује градилиште са саобраћајном мрежом до изградње објекта/комплекса и изградње прикључка трајног карактера.

Ширина саобраћајнице у зони прикључка на јавни пут је најмање 3,50м, а не више од 6,0м. Радијус кривине приључка је 12,00м.

Прикључак се остварује са тврдим застором у нивоу коловоза јавног пута.

Након завршетка изградње објекта привремена (градилишна) саобраћајница се уклоња и јавни пут довести у исправно стање за безбедно одвијање саобраћаја.

- Трајни карактер-услови:

Прикључење грађевинске парцеле/комплекса врши се на фактичко стање саобраћајнице уз неопходно усклађивање прикључка са планираним стањем саобраћајнице које је одређено планским документом уколико је саобраћајница предмет разраде урбанистичког плана када фактичко стање одступа од планираног стања.

Прикључак не сме налазити у зони раскрснице.

Максимална ширина колског прикључка износи 6м.

Планирани прилази (економски, пословни, комунални, стамбени и гаражни) ка парцели и објекту не могу се остварити у целој дужини пружања парцеле

Потребно је обезбедити максималну пропусну моћ саобраћајнице код изградње објеката у зонама велике стамбене изградње.

Код избора положаја прикључка у односу на фронт грађевинске парцеле ослоњен на саобраћајницу потребно је: обезбедити зоне потребне прегледности; полупречнике лепеза утврдити на основу криве трагова меродавног возила; нивелационо ускладити са нивелетом јавног пута на који се прикључује.

Услови за укрштање и паралелно вођење линијске инфраструктуре

-Инфраструктура се укршта и паралелно води са саобраћајницама за потребе изградње индивидуалних прикључка на мрежу нових комплекса (који се не приказује у планској документацији).

- Навођење класа објеката, односа делова подручја за које се доноси, за које је у поступку издавања локацијских услова потребно прибавити посебне услове имаоца јавног овлашћења, ако подаци садржани у сепарату нису довољни за издавање локацијских услова

- Линијска инфраструктура која се укршта и паралелно води у/са јавним путем, може се планирати и пројектовати уз испуњење следећих општих услова:

-Техничка документација мора бити пројектована тако да предметна инфраструктура не угрожава стабилност пута;

-Усагласити трасу предметне инфраструктуре са ширином саобраћајнице, а у складу са прописима који непосредно или посредно регулишу ову област, као и са положајем у планском документу, уколико је саобраћајница у обухвату урбанистичког плана;

-Траса предметне инсталације мора се пројектно усагласити са постојећом инфраструктуром постављеном у габариту пута.

-Инфраструктура се полаже на дубини минимално 0.8 м од нивелете саобраћајнице до коте врха цеви;

-Надземно вођење инфраструктуре.

-Укрштање инфраструктуре са саобраћајницама пројектовати под углом од 90°.

Посебни услови за пројектовање и прикључење прибављају се у случају:

- постојања могућности за изградњом недостајуће инфраструктуре - саобраћајне површине;
- постојања могућности одређивања алтернативног начина прикључења до изградње недостајуће инфраструктуре.

Прелазне и завршне одредбе

Сукцесивна допуна сепарата детаљним условима вршиће се за остале саобраћајнице примарне градске мреже територије ГУП-а Нови Пазар, саобраћајнице секундарне саобраћајне мреже ППР-ова, саобраћајнице у ППР-овима и ПДР-овима за подручје Просторног плана (ван подручја ГУП-а Новог Пазара), за општинске и остале путеве, саобраћајнице секундарне мреже у насељеним местима за која не постоји израђен урбанистички план

Измене и допуне овог Сепарата могу се, по потреби, вршити на основу захтева, предлога и сугестија и случајева искустава из праксе имаоца јавног овлашћења, предузећа комуналних делатности, одељења за инспекцијске послове.

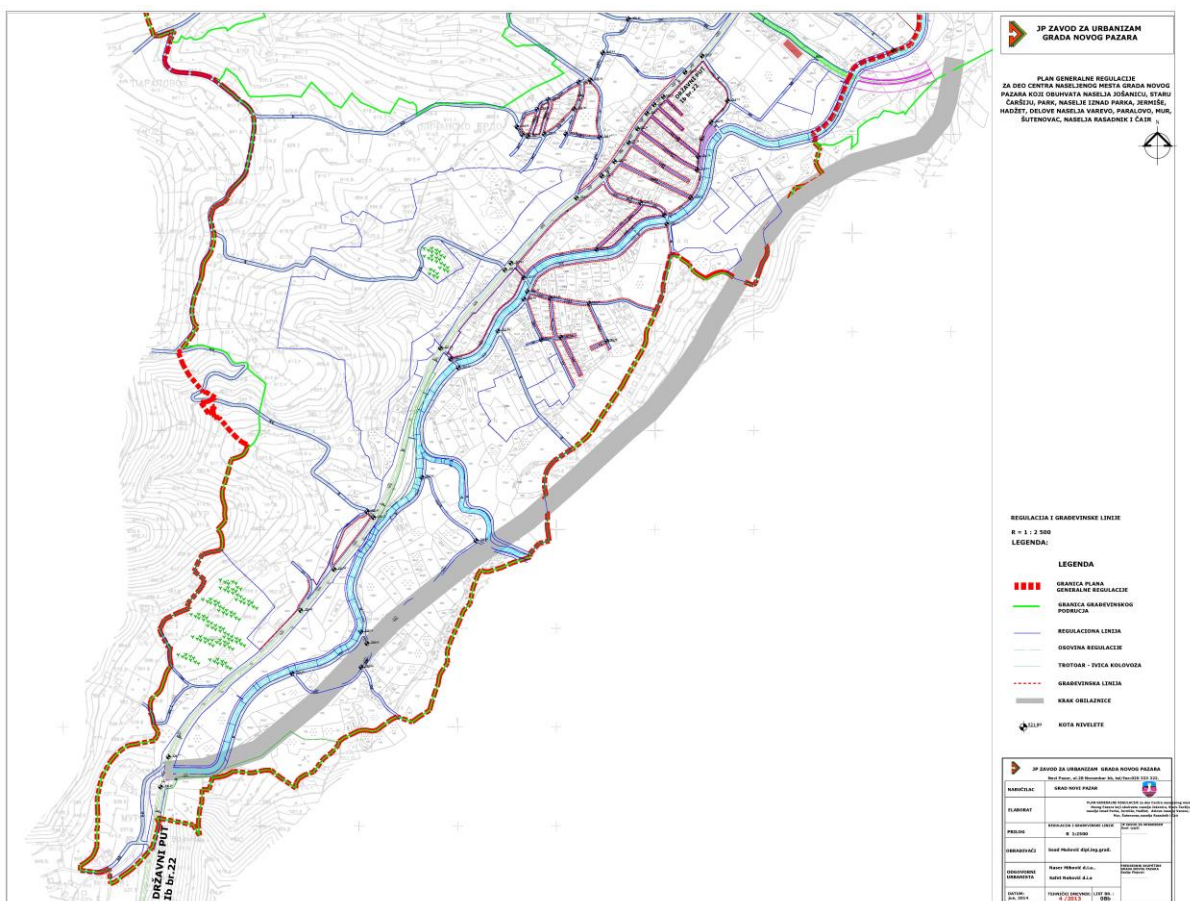
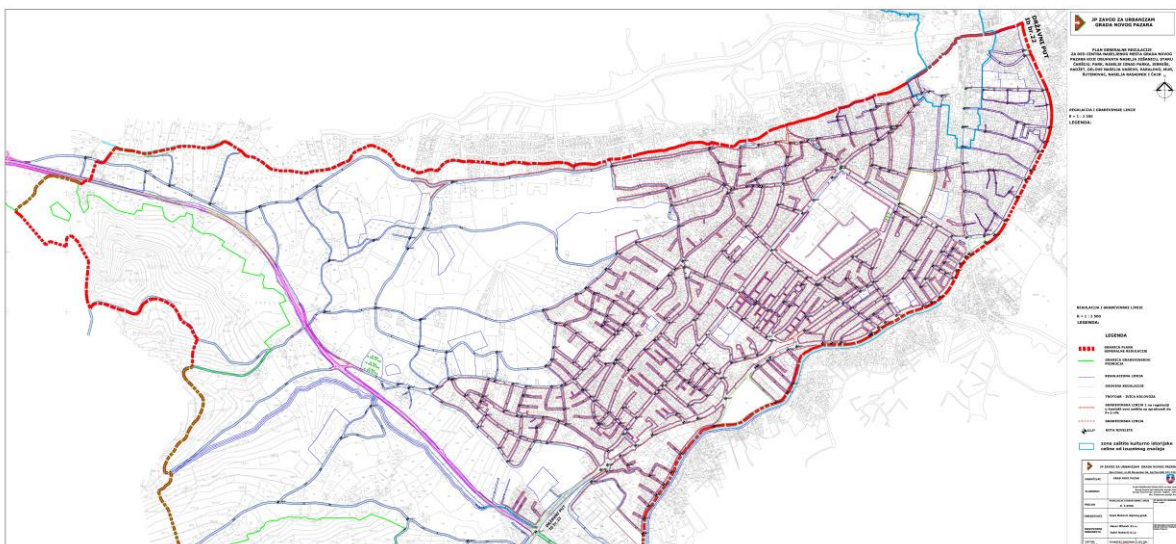
Служба за комуналне делатности, изградњу и одржавање комуналне инфраструктуре

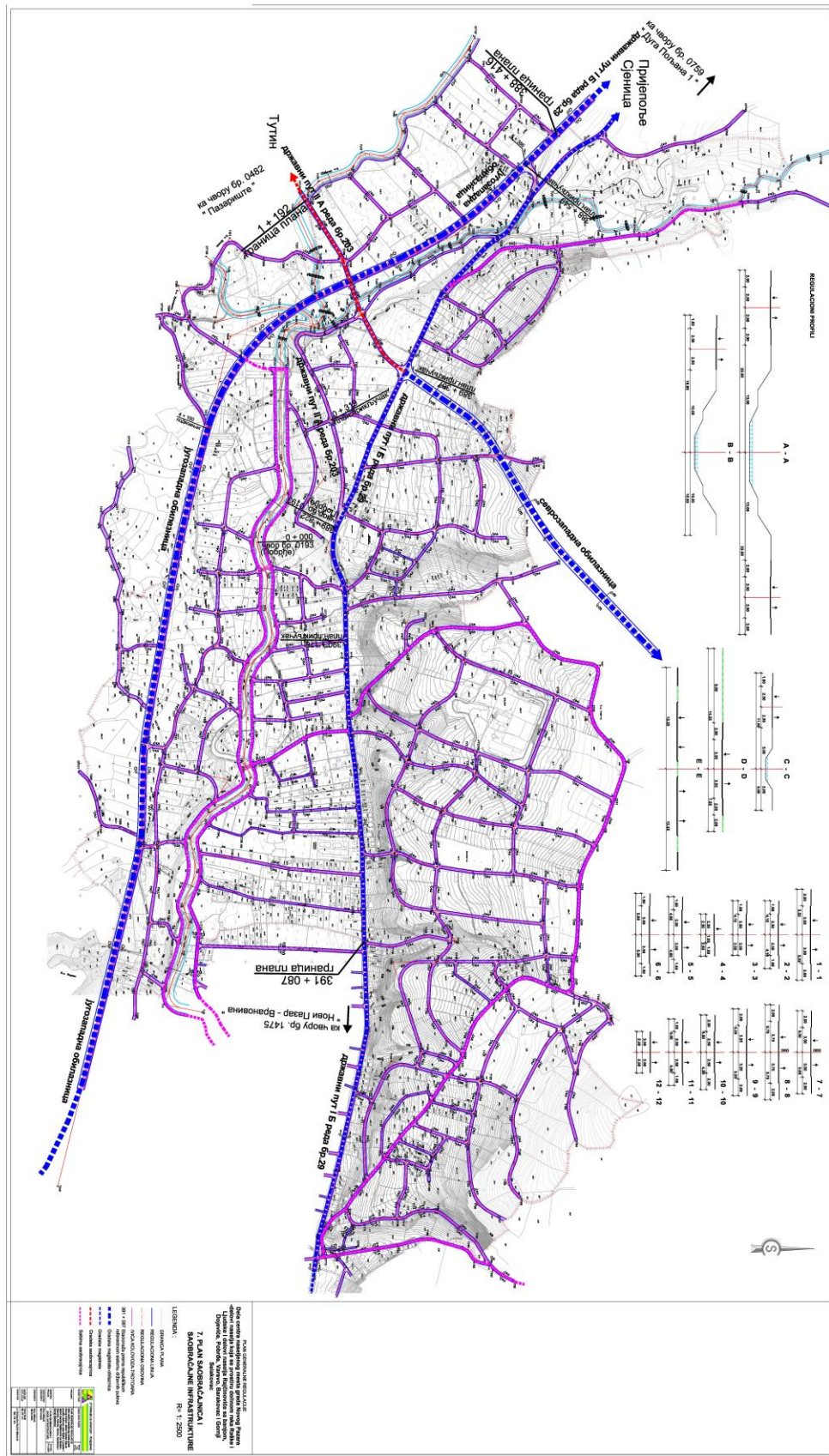
Сенад Хашанин дипл. инг. град.

Директор

Мујо Шаћировић, дипл.еџц

Графички део овог сепарата са приказом путева и саобраћајница:





Универзитет у Београју
Географски институт
Институт за пројектовање
и изградњу путева
Београд, Београдски пут бр. 1146
Тел: 011 260 42 00
Факс: 011 260 42 01
Е-пошта: putevi@geoinst.hr
Веб-сајт: www.geoinst.hr

АКТИ ЈАВНОГ ПРЕДУЗЕЋА

- 184.** Сепарат за изградњу новог или повезивање постојећег саобраћајног прикључка на јавни пут или јавну саобраћајницу који се примењују уз опште услове прикључивања на јавни пут на територији града Новог Пазара **1**

