



СЛУЖБЕНИ ЛИСТ

ГРАДА НОВОГ ПАЗАРА

| | | | |
|-------------|--------|---------------------------|---------------------------------|
| ГОДИНА XXVI | БРОЈ 5 | НОВИ ПАЗАР, 21. ЈУН 2019. | ГОДИШЊА ПРЕТПЛАТА ЈЕ 10000 ДИН. |
|-------------|--------|---------------------------|---------------------------------|

АКТИ ГРАДСКОГ ВЕЋА

110.

На основу члана 44. став 1. тачке 5. Закона о локалној самоуправи („Службени гласник РС”, број 129/07, 83/14, 101/16 - др. закон и 47/18), члана 62. Статута Града Новог Пазара („Службени лист Града Новог Пазара” број 8/17), члана 9. и 33. Пословника Градског већа Града Новог Пазара („Службени лист Града Новог Пазара” број 1/15), Градско веће Града Новог Пазара на седници одржаној 11. априла 2019. године доноси

ПРАВИЛНИК О НАГРАЂИВАЊУ УЧЕНИКА ОСНОВНИХ И СРЕДЊИХ ШКОЛА И СТУДЕНАТА ИЗ НОВОГ ПАЗАРА

Члан 1.

Овим Правилником уредује се поступак награђивања ученика основних и средњих Школа са територије Града Новог Пазара и студената из Новог Пазара који студирају на високошколским установама чији је оснивач Република Србија.

Члан 2.

Градско веће Града Новог Пазара на предлог директора школе и Наставничког већа може доделити писмену похвалу за ученике основних и средњих школа који су имали остварене резултате у раду, учењу и понашању, као и за учешће у културној и јавној делатности школе.

Члан 3.

Градско веће Града Новог Пазара награђује ученике основних и средњих школа са седиштем на територији Града Новог Пазара и то:

1. Ученике основних и средњих школа носиоце признања „ученик генерације”.

2. Ученике и њихове менторе који су освојили награде на републичким и званичним међународним такмичењима, за изузетна постигнућа у основном и средњошколском образовању и промоцији науке.

3. Ученике од трећег до шестог разреда и њихове менторе, који су освојили награде на званичним окружним такмичењима, за изузетна постигнућа у образовању и промоцији науке, с обзиром на то да за овај узраст нису предвиђена званична републичка такмичења.

Члан 4.

Награде за ученике наведене у члану 3. овог Правилника, додељиваће се за резултате остварене у текућој школској години.

Члан 5.

Градоначелник на основу закључка Градског већа, доноси Решење о награђивању ученика, у складу са расположивим средствима обезбеденим на основу Одлуке о буџету Града Новог Пазара.

Члан 6.

Градско веће расписује јавни конкурс за доделу студентских стипендија, и у њему одређује ближе услове и поступак награђивања студената.

Градоначелник именује комисију од пет чланова која ће разматрати пристигле пријаве и одредити ранг листу. Предлог за награђивање комисија предаје Градском већу, које доноси одлуку о додели студентске стипендије.

Градоначелник, на основу закључка Градског већа, доноси Решење о додели студентске стипендије, а број и висина студентских стипендија утврђује се према расположивим буџетским средствима.

Члан 7.

О реализацији средстава за награђивање из члана 3. овог Правилника стараће се Одељење за финансије Градске управе за изворне и поверене послове Града Новог Пазара.

Члан 8.

Доношењем овог правилника престаје да важи Правилник о награђивању ученика основних и средњих школа у Новом Пазару („Службени лист града Новог Пазара" број 4/18 и 7/18).

Овај Правилник ступа на снагу даном доношења и објавиће се у „Службеном листу Града Новог Пазара".

ГРАДСКО ВЕЋЕ ГРАДА НОВОГ ПАЗАРА

Број: 67-3/19

У Новом Пазару, 11. април 2019. године

ПРЕДСЕДНИК ВЕЋА

Нихат Бишевац



**ОПЕРАТИВНИ ПЛАН
ОДБРАНЕ ОД ПОПЛАВА НА ТЕРИТОРИЈИ ГРАДА
НОВОГ ПАЗАРА ЗА ВОДЕ II РЕДА
ЗА 2019.ГОДИНУ**

Нови Пазар, Март 2019. г.

САДРЖАЈ

1. ПРАВНИ ОСНОВ ЗА ИЗРАДУ ПЛАНА
2. ГЕОГРАФСКИ ПОЛОЖАЈ, ПРИРОДНИ ЧИНИОЦИ И РЕСУРСИ
3. ИЗВОД ИЗ РЕПУБЛИЧКОГ ОПЕРАТИВНОГ ПЛАНА ЗА ВОДОТОКЕ И РЕДА
4. ВОДОТОКОВИ II РЕДА НА ТЕРИТОРИЈИ ГРАДА НОВОГ ПАЗАРА И ГРАФИЧКИ ПРИКАЗИ
5. ПРОЦЕНА УГРОЖЕНОСТИ ОД ПОПЛАВА
6. ПРОГЛАШЕЊЕ И УКИДАЊЕ ОДБРАНЕ ОД ПОПЛАВА
7. НАЧИН ДЕЛОВАЊА У СЛУЧАЈУ ПОПЛАВА НА ОДРЕЂЕНОЈ ДЕОНИЦИ ВОДОТОКА
8. АНАЖОВАЊЕ РАДНЕ СНАГЕ, МЕХАНИЗАЦИЈЕ, ОПРЕМЕ И МАТЕРИЈАЛА ЗА СПРОВОЂЕЊЕ ОДБРАНЕ ОД ПОПЛАВА ЗА ПОДРУЧЈЕ ГРАДА НОВОГ ПАЗАРА
9. ПРЕВЕНТИВНЕ МЕРЕ
10. РУКОВОЂЕЊЕ ОДБРАНОМ ОД ПОПЛАВА НА ВОДОДОЦИМА II РЕДА НА ТЕРИТОРИЈИ ГРАДА НОВОГ ПАЗАРА
11. СИСТЕМ ВЕЗА У СПРОВОЂЕЊУ ОДБРАНЕ ОД ПОПЛАВА ГРАДА НОВОГ ПАЗАРА
12. ФИНАНСИРАЊЕ ОДБРАНЕ ОД ПОПЛАВЕ
13. ЗАВРШНЕ ОДРЕДБЕ

1. ПРАВНИ ОСНОВ ЗА ИЗРАДУ ПЛАНА

Одбрана од поплава на територији Републике Србије се спроводи на основу следећих докумената:

– Закона о водама Републике Србије („Службени гласник РС” бр. 30/10, 93/12, 101/2016)

– Општег Плана за одбрану од поплава за период од 2019–2025. године („Службени гласник РС” бр. 18/19).

– Закона о смањењу ризика од катастофа и управљању ванредним ситуацијама („Сл. гласник РС” бр. 87/18)

Закон о ванредним ситуацијама је унео низ промена у досадашњи систем одбране од поплава као једне од ванредних ситуација.

Од припреме, до оперативне одбране од свих ванредних ситуација, главна улога је додељена од републике до општине штабовима за ванредне ситуације. Заштита и спасавање је једна од дужности тих штабова.

Одбрана од поплава је поверена следећим субјектима:

- Сектору за ванредне ситуације;
- Министартсву пољопривреде, шумарства и водопривреде – Републичка дирекција за воде;
- Јавним водопривредним предузећима;
- Локалној самоуправи.

Одбрану од поплава на водотоковима II реда спроводи локална самоуправа, према члану 55. Закона о водама (Сл. Гласник бр. 30/2010, 93/12, 101/16).

Планови за одбрану од поплава на територији неке општине морају имати интегрални карактер, обухватајући целокупно подручје које може бити угрожено, не само од бујичних водотокова без заштитних система већ и од уређених водотокова са изграђеним заштитним водопривредним објектима. Тиме је обезбеђена могућност организовања интегралне одбране од штетног дејства вода подручја на целој територији.

2. ГЕОГРАФСКИ ПОЛОЖАЈ, ПРИРОДНИ ЧИНИОЦИ И РЕСУРСИ

Географски положај

Нови Пазар је економски и културни центар Санцака и заједно са општинама Сјеница и Тугин налази се у југозападном делу Србије. Смештен је 280 км јужно од Београда на деоници старог пута који преко Ибарске магистрале води према Подгорици и Јадранском мору. Лоциран је у звездастој долини река: Јошанице, Рашке, Дежевске и Људске на надморској висини од 496 метара. Окружен је висовима Голије, Рогозне и Пештерске висоравни, а према северо-истоку отворен према масиву Копанику. Укупна површина града Новог Пазара је 742 км квадратних са 99 насељених места.

Геотектонски склоп ширег подручја Н. Пазара

Највећи део територије града Новог Пазара се може сврстати у планинско-пољопривредни реон. Састав земљишта је веома разноврстан па се срећу шкриљци, пешчари и конгломерати, кречњаци, флишни седименти, дијабос рожњаци, магматске стене, серпентини и периодотити, неогени и квартални седименти.

Палеозојски шкриљци се састоје од плочастих зелених филита, глинастих шкриљаца, глинаца и аргилошиста.

Показују савршену шкриљавост. Боја им је најчешће плавичасто-црна. Садрже у себи минерале кварца, оксиде гвожђа, турмалин, рутил и лискуне. Ове стене се лако распадају па се земљиште на њима брзо ствара и обнавља. Распрострањени су на простору Голије, а одатле се пружају на запад према Пријепољу и на југ према Новом Пазару. Земљишта на овим стенама су подложна клижењу и ерозији па ова подлога није погодна за градњу.

Флишни седименти се јављају на Рогозни и Голији. Углавном су израђени од лапорца и пешчара. Глинаца нема или их има веома мало. Од магматске компоненте у њима се могу јавити амфиболити и амфиболски шкриљци. То је петогенична подлога која обезбеђује високу плод-

ност, али технофилност је ниска због појаве клизишта на њима. Нису добра подлога за оранице јер су подложна ерозији, али су добра за шумске састојине, пашњаке и ливаде.

Магматске стене су представљене дацитима и андезитима, са пратећим туфовима и туфитима. Андезит изграђује северне падине Рогозне, затим на јужним падинама Голије према Новом Пазару и даље према југо-истоку. Туфити се јављају на простору Рогозне и Комаљске реке. Захваћени су интензивним процесима распадања па се на њима стварају моћне серије земљишта. Земљишта су на амдезитима и далитима песковита или глиновита. Добре су носивости па име је подлога технофилна, односно погодна за градњу свих облика и потреба. Територија на њима није безводна јер се јављају чести извори.

Геоморфолошке карактеристике

Највећи део територије града Новог Пазара се може сврстати у планинско пољопривредни реон. Новопазарска котлина која се налази између Голије, Рогозне и Пештерске висоравни, протеже се правцем северозапад-југоисток, а пречник горњег обода (Голија – Рогозна) износи око 40 км. Њен најнижи део се простире од Пазаришта (560 м) до Постоња (462 м) и носи назив Новопазарско поље – дуго 9 км и широко 800м.

Од планинских венаца висином се издвајају Голија и Рогозна.

Голија представља северни обод Новопазарске котлине и пружа се у повијеном луку од северозапада ка југоистоку у дужини од 32 км. Највећи врхови на њој су Јанков камен (1833м), Црни Врх (1795м) и Царева глава (1674м). Испод самих падина око планине налазе се изворишта Људске и Дежевске реке, Моравице и Студенице. На јужним обронцима Голије према Новом Пазару постоје вулканске купе у атарима Тенкова, Страдова, Шароња, Пустовлаха и Косурића.

Рогозна је у склопу југоисточног обода Новопазарске котлине, а пружа се правцем југозапад-североисток у дужини од 20 км. У морфолошком погледу представља фливио-денудациону површ на којој су очуване вулканске купе у атарима

села: Белањске, Отеса, Војковића и Грубетића. Најмаркантније су Црни Врх (1479м), Јелец (1262м) и Коњиц (1221м).

Насеља и стамбене целине, инфраструктурни, привредни, индустријски и остали објекти

Град Нови Пазар је подељен у 20 сеоских и 6 градских месних заједница.

Град располаже следећим комуналним објектима:

Водовод – Град се снабдева водом директно са изворишта реке Рашке, одакле се вода доводи на постројења за регулисање, таложење, филтрирање и дезинфекцију. Инсталација за поправку квалитета воде се налази на брду Тепе, одакле се цевоводима разводи у остале делове града.

Канализација – У граду је уграђен главни канализациони колектор који иде долином реке Рашке и Јошанице. Секундарни колектори иду главним уличним правцима; ул. 28 Новембра, Стевана Немање, ул. 1 Мај, Ослобођења, Деда Шеховића и Реље Крилатице.

Електромрежа – Напајање града струјом врши се преко далековода из Кончарева и Трафо – станице у Постењу. Сопствене агрегате за напајање струјом имају ДП ТК „Рашка”, Парна пекара „Полет” и ИГМ „Слога”. Електромрежа у већем делу града иде ваздушно, што је веома неповољно и опасно у случају пада стубова, а до чега може доћи услед временских непогода.

Топлификација – Градска топлана је смештена у центру града и снабдева стамбене објекте у градском центру. Мање топлане постоје у новим насељима, појединим школама, болници и предузећима.

На подручју града Новог Пазара постоји земљана брана Ђурђеви ступови, која је саграђена седмдесетих година двадесетог века. Брана је изграђена са задатком да штити град од елементарних непогода које се појаве приликом јаких киша и наглог отапања снега. Овако створен водени талас оптерећен наносом, има велику брзину и јаку разорну снагу. Бујични поток је ре-

гулисан путем цеви у кишну канализацију у делу тока који пролази кроз насеље Поток.

Такође, на подручју града постоји градски јаз који се простире од ХЕ испод Градског парка узводно до села Бараковци, укупне дужине 3,5 км. Раније је овај јаз плавио насеља Луг И,II и III носећи при том огромне штете. Градска управа је уложила велика средства и регулисала корито положивши бетонске цеви профила 1000 мм и на тај начин корито претворила у пешачку стазу.

Загађивачи

У граду не постоје велики индустријски загађивачи. Постоји већи број приватних предузећа која се баве обрадом тексаса и не поседују уграђене филтре па се сав отровни отпад испушта у реке: Јошаницу, Трнавицу и Избичку.

Такође, један од загађивача речних токова су и већи број кланица које такође отпадне воде испуштају у потоке и речна корита.

Трећи већи загађивач река је немар грађана који лагеришу велики отпад у речна корита чиме, сем загађивања, често пута узрокују изливање река из корита и плављење приобаља и насеља.

Градска управа је 2018.г. почистила следећа речна корита:

- Корито реке Јошаница (чишћење, продубљивање корита)
- Корито реке Трнавица (чишћење, продубљивање и израда насипа на кориту)
- Јусуф поток (чишћење потока и насипање заштитног каменог бедема)
- Корито Избичк реке (чишћење, продубљивање корита)
- Корито Бањске реке (чишћење, продубљивање корита)
- Корито реке Дежевске (чишћење, продубљивање корита)
- Корита реке Људске (чишћење, продубљивање корита)
- Очишћене су преграде на рекама Трнавице, Избичке и Јовске.

Структура становиштва по насељима

Градске МЗ:

| | |
|--------------------------|-------------------|
| – И МЗ Парице | 12.310 становника |
| – II МЗ Ђ. Ступови | 6.120 ст. |
| – III МЗ Ђуковац | 9.135 ст. |
| – IV МЗ Јошаница | 12.833 ст. |
| – V МЗ Мусала | 19.731 ст. |
| – VI МЗ Луг | 7.322 ст |

Сеоске МЗ:

| | |
|------------------------|-----------|
| – МЗ Беле Воде | 1.672 ст. |
| – МЗ Врановина | 780 ст. |
| – МЗ Вучиниће | 536 ст. |
| – МЗ Грађановиће | 68 ст. |
| – МЗ Грубетиће | 650 ст. |
| – МЗ Дежева | 1.713 ст. |
| – МЗ Комиње | 1.325 ст. |
| – МЗ Лукаре | 1.525 ст. |
| – МЗ Мур | 5.718 ст. |
| – МЗ Одојевиће | 209 ст. |
| – МЗ Пожега | 1.815 ст. |
| – МЗ Попе | 254 ст. |
| – МЗ Постење | 4.685 ст. |
| – МЗ Рајетиће | 171 ст. |
| – МЗ Рајчиновиће | 5.714 ст. |
| – МЗ Себечево | 1.024 ст. |
| – МЗ Сопоћани | 564 ст. |
| – МЗ Трнава | 4.797 ст. |
| – МЗ Шароње | 1.025 ст. |
| – МЗ Штитаре | 1.084 ст. |

Саобраћајна инфраструктура и систем веза

Кроз град Нови Пазар пролази магистрални пут Нови Пазар – Рашка и Нови Пазар – Рибариће. Овај путни правац би могао бити угрожен од поплава у делу Зелена пијаца узводно уз реку Јошаницу до бензинске пумпе „Квеле”.

Такође на територији града постоје 5 регионалних путева и то:

- Нови Пазар – Голија
- Нови Пазар – Тутин
- Нови Пазар – Сјеница

– Нови Пазар – Одојевиће

– Крушевачки мост – Белањска.

У случају поплаве већег степена ови путни правци би били вероватно зарушени на одређеним локацијама.

Градске саобраћајнице су мањег профила и недовољне пропусне моћи за случај елементарних непогода.

Телекомуникациона мрежа покрива 90% територије Новог Пазара. Цела територија града је покривена фиксном телефонијом, што обезбеђује потпуну комуникацију са целим подручјем.

Хидролошке карактеристике

Од водених токова највећи значај има река Рашка са површином слива од 1.193км квадратних. Укупна дужина мреже водотокова износи 849,5 км. На сваком квадратном километру слива има 737м водених токова. У Рашку се уливају реке: Јошаница, Људска, Дежевска, Трнавица, Слатинска, Избичка и Кукавичка. У просеку се на слив Рашке изручи годишње око 750мм воде.

Са планина Рогозна и Голија утицај падавина је преко 100мм због снежног покривача који се задржава до априла. Најнижи водостај је у јулу и септембру, а највиши у новембру и марту. Највећа ширина реке је у доњем току и износи 10м, а највиша дубина 1,50м. Укупна дужина реке је 36км.

Веће десне притоке реке Рашке су Слатинска и Себечевска, Јошаница, Избичка и Јовска река, а веће леве Људска, Дежевска и Тушимска.

На простору града Новог Пазара постоје и две бање: Новопазарска и Рајчиновића бања.

Новопазарска бања је богата изворима термоминералних вода (15-52 степена Ц). Лековите воде служе за пиће и купање. По својим хемијским особинама ова вода спада у ред сумпорних хипертерми. Лечи реуматична обољења и последице повреда, а удружено са термичким и механичким третманом помаже у рехабилитацији инвалидитета.

Рајчиновића бања има термалне изворе у којима се температура креће од 30-42 степена Целзијуса. Општи експлоатациони капацитети сва

три топла извора су око 146.000 литара у 24 часа. Вода спада у ред алкално-киселих са карактером хипертермалне воде.

Изворишта хладне киселе воде су такође делимично каптирана. Њен капацитет се процењује на 3.500 литара у 24 сата, а температура се креће од 5,5 – 11,5 степени Целзијуса.

Климатске карактеристике

У граду Новом Пазару се издвајају три климатске области: планинска, долинска и прелазна. Планинска је заступљена на највишим надморским висинама док долинска покрива долине речних токова са својим притокама. Између ових двеју области налази се област коју карактерише порелазна клима која представља умерено модификовану планинску климу.

– Најхладнији месец – ЈАНУАР – просечна температура -1,4 степени Ц;

– Најтоплији месец – ЈУЛ – просечна температура + 19,1 степени Ц;

– Просечна годишња температура је 9,4 степени Ц;

– Највлажнији месец – ДЕЦЕМБАР – просечна влажност 85,5 %;

– Најсушнији месец – АПРИЛ – просечна влажност 70,7 %;

– Просечне годишње падавине 627,4мм;

– Број дана са температуром преко 25 степени Ц је 81;

– Број дана са јако ниским температурама је 114;

– Најмање падавина – ФЕБРУАР- просек 35,5 мм;

– Највише падавина - ЈУЛ – просек 65,6 мм;

– Просечан број сунчаних сати је 5 х/дан;

– Месец са највећим бројем дана са снежним покривачем – ЈАНУАР- је 16,9 дана.

Биотичке карактеристике

Парковске површине, дрвореди и различити спортско-рекреациони центри у самом граду су

изведени парковским засадом. Изван градског грађевинског подручја у атарима села која улазе у састав подручја града Новог Пазара, зависно од њихових карактеристика и производних могућности у највећој мери се користе за повртарство, ратарство и воћарство.

Укупна површина под шумама је 31.365 хектара те је шумовитост територије Новог Пазара 42,3%.

Заступљене шумске културе:

– СМРЧА – укупно 2000 хектара

– БОР – укупно 1600 хектара

– БУКВА – укупно 18000 хектара

– ХРАСТ – укупно 8500 хектара

– ГРАГ И БАГРЕМ – око 1000 хектара.

3. ИЗВОД ИЗ РЕПУБЛИЧКОГ ОПЕРАТИВНОГ ПЛАНА ЗА ВОДОТОКЕ И РЕДА

Град Нови Пазар припада водном подручју Морава. Правно лице задужено за организовање и спровођење одбране од поплава на водотоцима И реда је ЈВП „Србијаводе” Београд – ВПЦ „Морава” из Ниша. Град Нови Пазар обухваћен је Републичким Оперативним Планом као сектор М.12., деоница М.12.10. водног подручја Морава, а према Наредби о утврђивању републичког Оперативног плана за одбрану од поплава који се односи на водотоке И реда.

Уредбом Владе РС („Сл. гласник РС” број 4/2014) утврђен је Оперативни план за одбрану од поплава , а који се односи на воде И реда:

Оперативни план за одбрану од поплава за 2019. годину садржи:

1. НАЗИВ ПРАВНИХ ЛИЦА НАДЛЕЖНИХ ЗА ОРГАНИЗОВАЊЕ И СПРОВОЂЕЊЕ ОДБРАНЕ ОД ПОПЛАВА НА ТЕРИТОРИЈИ РЕПУБЛИКЕ СРБИЈЕ И ИМЕНА РУКОВОДИЛАЦА ОДБРАНЕ ОД ПОПЛАВА И ДРУГИХ ОДГОВОРНИХ ЛИЦА;

2. ОПЕРАТИВНИ ПЛАН ЗА ОДБРАНУ ОД ПОПЛАВА ОД СПОЉНИХ ВОДА И ЗАГУШЕЊА ЛЕДОМ;

3. ОПЕРАТИВНИ ПЛАН ЗА ОДБРАНУ ОД ПОПЛАВА ОД УНУТРАШЊИХ ВОДА;
 4. ПРЕГЛЕД ХИДРОЛОШКИХ И МЕТЕОРОЛОШКИХ СТАНИЦА И ПУНКТОВА ЗА ОСМАТ-
 РАЊЕ ЛЕДЕНИХ ПОЈАВА

**НАЗИВ ПРАВНИХ ЛИЦА НАДЛЕЖНИХ ЗА ОРГАНИЗОВАЊЕ И СПРОВОЂЕЊЕ
 ОДБРАНЕ ОД ПОПЛАВА НА ТЕРИТОРИЈИ РЕПУБЛИКЕ СРБИЈЕ И ИМЕНА
 РУКОВОДИЛАЦА ОДБРАНЕ ОД ПОПЛАВА И ДРУГИХ ОДГОВОРНИХ ЛИЦА**

3.1. Координатори одбране од поплава и помоћници

МИНИСТАРСТВО ПОЉОПРИВРЕДЕ, ШУМАРСТВА И ВОДОПРИВРЕДЕ
 РЕПУБЛИЧКА ДИРЕКЦИЈА ЗА ВОДЕ, Булевар уметности 2а, Нови Београд
 тел. 011/311-53-70, 201-33-60, 201-33-47, факс 011/311-53-70, 011/311-64-94
 Е-маил: vodoprivreda@minpolj.gov.rs, WEB сајт: www.minpolj.gov.rs
 ГЛАВНИ КООРДИНАТОР ОДБРАНЕ ОД ПОПЛАВА:
 Наташа Милић, моб.064/840 40 41, Е-маил: natasa.milic@minpolj.gov.rs
 Помоћници:
 Драгана Јанковић, тел.011/311-71-79, Е-маил: dragana.jankovic@minpolj.rs
 Морита Борота, тел.011/ 201-33-36, Е-маил: morita.borota@minpolj.gov.rs

3.2. Главни руководиоци одбране од поплава по водним подручјима и њихови заменици

| ВОДНО ПОДРУЧЈЕ | Јавно водопривредно предузеће (ЈВП) Главни руководилац одбране од поплава Заменик |
|----------------|---|
| „МОРАВА” | ЈВП „СРБИЈАВОДЕ”, Булевар уметности 2а, Нови Београд тел. 011/311-94-00, 311-94-02, 201-33-82, факс 011/311-94-03 Е-маил: odbrana@srbijavode.rs, WEB сајт: www.srbijavode.com ГЛАВНИ РУКОВОДИЛАЦ ОДБРАНЕ ОД ПОПЛАВА: Горан Пузовић, моб.064/840-40-07, Е-маил: горан.пузовиц@srbijavode.rs ЗАМЕНИК за спољне воде и загушење ледом: Звонимир Коцић, моб. 064/840-40-03, Е-маил: zvonimir.kocic@srbijavode.rs ЗАМЕНИК за унутрашње воде: Милош Радовановић, моб.064/840-40-71, Е-маил: milos.radovanovic@srbijavode.rs |

3.3. Републичка организација надлежна за хидрометеоролошке послове

РЕПУБЛИЧКИ ХИДРОМЕТЕОРОЛОШКИ ЗАВОД СРБИЈЕ, Кнеза Вишеслава 66, Београд
 Е-маил: srhuda@hidmet.gov.rs, WEB сајт: www.hidmet.gov.rs
 тел. 011/305-08-99, 254-33-72, факс 011/254-27-46, Дежурни оперативни телефон: 064/838-52-58
 РУКОВОДИЛАЦ ЗА ХИДРОЛОШКЕ ПРОГНОЗЕ:
 Дејан Владиковић, 011/305-09-00, 254-33-72, факс 011/254-27-46, моб. 064/838-51-65, Е-маил: dejan.vladikovic@hidmet.gov.rs
 ЗАМЕНИК:
 Јелена Јеринић, тел. 011/305-09-00, 305-09-04, факс 011/254-27-46, моб. 064/838-52-77, Е-маил: jelena.jerinic@hidmet.gov.rs
 ЗАМЕНИК ЗА ОДБРАНУ ОД ЗАГУШЕЊА ЛЕДОМ:
 Зорица Барбароша, тел. 011/305-09-36, 305-09-04, моб. 064/838-50-50, Е-маил: zorica.barbarosa@hidmet.gov.rs
 ПЕРМАНЕНТНЕ СЛУЖБЕ РЕПУБЛИЧКОГ ХИДРОМЕТЕОРОЛОШКОГ ЗАВОДА, ОДЕЉЕЊЕ ЗА МЕТЕОРОЛОШКО
 БДЕЊЕ:
 ОДСЕК ЗА ПРОГНОЗУ ВРЕМЕНА: тел. 011/305-09-68
 ОДСЕК ЗА НАЈАВЕ И УПОЗОРЕЊА: тел. 011/254-21-84

3.4. Остала правна лица задужена за спровођење одбране од поплава

МИНИСТАРСТВО УНУТРАШЊИХ ПОСЛОВА, СЕКТОР ЗА ВАНРЕДНЕ СИТУАЦИЈЕ

Бојан Томић, моб. 064/892-67-08, Е-маил: бојан.томиц@муп.гов.рс

Горан Николић, моб.064/892-12-56, Е-маил: горан.николиц@муп.гов.рс

Управа за ватрогасно спасилачке јединице

Саша Ранчић, моб. 064/892-03-01, Е-маил: саса.ранциц@муп.гов.рс

Драган Дончевски, моб. 064/892-03-71, Е-маил: драган.дончевски@муп.гов.рс

Владо Племић, моб. 064/892-55-28, Е-маил: владо.племиц@муп.гов.рс

Управа за управљање ризиком

Живко Бабовић, моб. 064/892-94-50, Е-маил: зивко.бабовиц@муп.гов.рс

Јелена Јашовић, моб. 064/892-32-79, Е-маил: јелена.јасовиц@муп.гов.рс

Властимир Вуликић, моб. 064/892-97-38, Е-маил: властимир.вуликиц@муп.гов.рс

Горан Стојановић, моб. 064/892-86-19, Е-маил: управљањеризикомсвс@муп.гов.рс

Управа за цивилну заштиту

Братислав Ранчић, моб. 064/892-93-38, Е-маил: братислав.ранциц@муп.гов.рс

Бојана Икодиновић, моб. 064/892-71-09, Е-маил: бојана.икодиновиц@муп.гов.рс

Републички центар за обавештавање

моб. 064/892-96-68, тел. 011/228-29-33, 228-29-27, 228-29-10, 228-92-08, факс 011/228-29-28,

Е-маил: рцо.свс@муп.гов.рс

МИНИСТАРСТВО УНУТРАШЊИХ ПОСЛОВА, УПРАВА ГРАНИЧНЕ ПОЛИЦИЈЕ

Дежурни центар: тел. 021/488-53-59

Дежурна служба Регионалног центра граничне полиције према Републици Хрватској: тел. 021/524-956, 661-27-04

Руководилац: Душко Шуман, моб.064/892-68-41,тел. 021/488-53-59

Заменик: Драгош Алексић, моб. 064/892-09-01, тел. 021/488-53-59

МИНИСТАРСТВО УНУТРАШЊИХ ПОСЛОВА, УПРАВА ПОЛИЦИЈЕ

Драган Бујић,моб. 064/892-25-09,тел. 011/313-93-35

ЗА ОБЕЗБЕЂЕЊЕ ЛЕДОЛОМАЦА

ЈП „ЕЛЕКТРОПРИВРЕДА СРБИЈЕ” БЕОГРАД, ОГРАНАК ХЕ „БЕРДАП” Трг краља Петра бр. 1, Кладово – на Дунаву у зони акумулација у складу са конвенцијом Југославије и Румуније о експлоатацији и одржавању ХЕ „Бердап И” и „Бердап II”.

На сектору Дунава од км 1333 до км 1433 – ледоломци из Републике Мађарске у складу са закључцима трилатералног састанка централних и локалних органа за везу Србије, Мађарске и Хрватске. За обезбеђење техничког особља за ледоломце задужено је „Дунав и Тиса” д.о.о. Сомбор, XII војвођанске ударне бригаде бр. 28, Сомбор, вршилац дужности директора: Адам Форгић, тел. 025/436-499, факс 025/412-384, Е-маил: дутис@мтс.рс, дутистс@мтс.рс

ЗА МИНИРАЊЕ ЛЕДА

ГЕНЕРАЛШТАБ ВОЈСКЕ СРБИЈЕ, УПРАВА ЗА ОПЕРАТИВНЕ ПОСЛОВЕ:

Руководилац: Миодраг Костић, моб. 065/216-55-87, тел. 011/206-31-12, Е-маил: миодраг.костиц@вс.рс

Заменик: Дејан Кузмановски, моб. 064/126-33-40, тел. 021/483-54-27

Институт за водопривреду „Јарослав Черни” а.д., ул. Јарослава Черног бр. 80, Београд,тел. 011/390-64-77, 390-64-61, факс 011/390-79-55;

Марина Бабић – Младеновић, моб. 063/385-545, Е-маил: Марина.Бабиц-Младеновиц@јцрни.цо.рс, Слободан Петковић, моб. 064/301-80-45

ЗА ХИДРОЛОШКЕ, ХИДРАУЛИЧКЕ, ХИДРОДИНАМИЧКЕ И ФИЛТРАЦИОНЕ АНАЛИЗЕ, АНАЛИЗЕ ОШТЕЋЕЊА ЗАШТИТНИХ ОБЈЕКТАТА, РЕШЕЊА ХИТНИХ РАДОВА НА ОТКЛАЊАЊУ ШТЕТНИХ ПОСЛЕДИЦА И АНАЛИЗУ ТРОШКОВА ОДБРАНЕ И ШТЕТА ОД ПОПЛАВА

Институт за водопривреду „Јарослав Черни” а.д., ул. Јарослава Черног бр. 80, Београд, тел. 011/390-64-77, 390-64-61, факс 011/390-79-55

3.5. Лица задужена за евидентирање података о поплавним догађајима на водама И реда и системима за одводњавање у јавној својини

| | |
|----------|---|
| „МОРАВА” | <p>ЈВП „СРБИЈАВОДЕ”, Булевар уметности 2а, Нови Београд тел. 011/311-94-00, 311-94-02, 201-33-82, факс 011/311-94-03 E-mail: odbrana@srbijavode.rs, WEB сајт: www.srbijavode.com</p> <p>ЗА СПОЉНЕ ВОДЕ: Ивана Спасић, моб. 064/840-48-04, 011/201-33-59, факс 011/311-94-03, E-mail: ivana.spasic@srbijavode.rs</p> <p>За водно подручје „Морава” и „Ибар и Лепенац”: Снежана Игњатовић, моб. 064/840-40-87, E-mail: snezana.ignjatovic@srbijavode.rs</p> <p>ВПЦ „Морава”, Ниш, тел. 018/425-81-85, факс 018/451-38-20, E-mail: vpcmorava@srbijavode.rs</p> |
|----------|---|

3.6. Правно лице надлежно за организовање и спровођење одбране од поплава, руководилац одбране од поплава на водном подручју, његов заменик и помоћник, секторски руководилац одбране од поплава и његов заменик

| | | |
|----------|--|---|
| „МОРАВА” | <p>ЈВП „СРБИЈАВОДЕ” ВПЦ „МОРАВА”, Трг Краља Александра 2, Ниш тел. 018/425-81-85, факс 018/451-38-20 E-mail: vpc.morava@srbijavode.rs</p> <p>РУКОВОДИЛАЦ ОДБРАНЕ ОД ПОПЛАВА НА ВОДНОМ ПОДРУЧЈУ: мр Бранко Кујундзић, моб. 064/840-41-08 E-mail: branko.kujundzic@srbijavode.rs</p> <p>ЗАМЕНИК РУКОВОДИОЦА НА ВОДНОМ ПОДРУЧЈУ: Зоран Станковић, моб. 064/840-40-83 E-mail: zstankovic@srbijavode.rs</p> | <p>М.1, М.2, М.3. М.4. – деонице М.4.1, М.4.2. М.5, М.6, М.7, М.8. М.9, М.10, М.11. М.12, М.13.</p> |
|----------|--|---|

ОПЕРАТИВНИ ПЛАН ЗА ОДБРАНУ ОД ПОПЛАВА ОД СПОЉНИХ И УНУТРАШЊИХ ВОДА И ЛЕДА

Оперативни план за одбрану од поплава од спољних и унутрашњих вода и леда садржи: за воде И реда, по водним подручјима и водним јединицама, секторе и деонице водотока, заштитне водне објекте на којима се спроводи одбрана од поплава од спољних вода и нагомилавања леда, штићена поплавна подручја и критеријуме за проглашење редовне и ванредне одбране од поплава од спољних вода и нагомилавање леда, правна лица надлежна за спровођење одбране од поплава, имена помоћника руководиоца одбране од поплава на водном подручју, имена секторских руководилаца одбране од поплава и њихових заменика; за унутрашње воде, по мелиорационим подручјима и водним јединицама, хидромелиорационе системе (ХМС) у јавној својини на којима се спроводи одбрана од поплава од унутрашњих вода, правна лица надлежна за спровођење одбране од поплава, имена помоћника руководиоца на мелиорационом подручју, имена руководилаца ХМС и њихових заменика и критеријуме и услове за проглашење редовне и ванредне одбране од поплава од унутрашњих вода.

ВОДНА ЈЕДИНИЦА „Ибар – Краљево, Нови Пазар”

| | |
|---|---|
| Водна јединица: | „ИБАР – КРАЉЕВО, НОВИ ПАЗАР” |
| Воде I реда: Сектор – деонице: Дужина објеката: Бране: | Ибар, Рашка, Јошаница, Видрењак М.12. – М.12.7.; М.12.8.; М.12.9.; М.12.10.; М.12.11. и М.12.12.; 28,48 км – |

| Ознака деонице | Опис деонице | Заштитни водни објекти на којима се спроводе мере одбране од поплава | Критеријуми за увођење мера одбране од поплава | Штићено поплавно подручје | Евакуациони објект (ХМС) | |
|----------------|--|--|--|--|--|---|
| | Водоток Назив Дужина система за заштиту од поплава | 1. 2. | В ВВ РО ВО МВ КВЗ | Водомер (Р)-РХМЗ-а, (Л)-локални; л-летва, лим-лим-ниграф, д-дигитално и–Таб. 1, ив –Таб. 2; „0” - ката нуле мах осмотрени водостај (датум) Редовна одбрана - водостај и ката Ванредна одбрана - водостај и ката Меродавни водостај за меродавни Q __% Критични водостај/ката заштитног система | Касета Регулисано подручје Чвор Дужина система за заштиту од поплава Општина | Гравитациони испуст (ГИ) Црпна станица (ЦС назив) (ХМС) |
| М.12.7. | Ибар код Краљева 10.52 км | 1. Обалоутврда и регулисано корито на левој обали Ибра у Краљеву узводно од моста 1.80 км, низводно од моста, 0.30 км, са левим насипом уз Ибар у Сијаћем пољу од градске пијаце низводно, 1.50 км, укупно 3.60 км 2. Десни насип уз Ибар од ушћа Рибнице до високог терена, 1.14 км и високи терен 0.20 км (обалоутврда и регулисано корито Ибра, 0.35 км), са ** регулисаним коритом Рибнице од ушћа у Ибар, 1.70 км, укупно 3.04 км* 3. Десни насип уз Ибар од високог терена до ушћа Ковачког потока, 1.86 км са ** десним насипом уз Ковачки поток од ушћа у Ибар, 2.02 км, укупно 3.88 км* | В ВВ РО ВО | Ибар: Лопатница лакат (Р); л, д, и; „0” 224.68 528 (19.11.1979.) *ниво у ножици насипа *ниво на 1.00 м испод круне насипа уз даљи пораст | „Краљево” Регулисано подручје 3.6 км КРАЉЕВО „Рибница” Затворена касета 6.92 км КРАЉЕВО | |

| | | | | | | |
|-----------------|--|--|---|---|---|--|
| M.12.8. | Ибар у зони изворишта Жичко поље и Конарево 6.14 км | 1. Десни насип уз Ибар у зони изворишта Жичко поље узводно од ушћа Ковачког потока, 2.50 км са ** левим насипом уз Ковачки поток од ушћа у Ибар, 2.02 км, укупно 4.52 км 2. Леви насип уз Ибар у зони изворишта „Конарево”, 1.62 км | В ВВ РО ВО РО ВО | Ибар: Лопатница лакат (Р); л, д, и; „0” 224.68 528 (19.11.1979.) ниво на 1.00 м испод ножице насипа ниво у ножици насипа ниво у ножици насипа ниво на 1.00 м испод круне насипа уз даљи пораст | „Жичко поље” Отворена касета 4.52 км КРАЉЕВО „Конарево” Затворена касета 1.62 км КРАЉЕВО | |
| M.12.9. | Ибар у Матарушкој Бањи 1.51 км | 1. Обалоутврда на левој обали Ибра, низводно од viseћег моста у Матарушкој Бањи, 0.14 км 2. Обалоутврда на десној обали Ибра у Матарушкој Бањи, 0.67 км са** регулисаним коритом потока Пећинац, 0.70 км, укупно 1.37 км | В РО ВО | Ибар: Лопатница лакат (Р); л, д, и; „0” 224.68 ниво на 1.50 м испод круне обалоутврде ниво на 1.00 м испод круне обалоутврде уз даљи пораст | „Матарушка Бања” Регулисано подручје 1.51 км КРАЉЕВО | |
| M.12.10. | Рашка, Јошаница у Новом Пазару 7,59 км | 1. Регулисано корито Рашке кроз Нови Пазар, 5.00км, ** са регулисаним ушћем леве притоке Бањска река 0.15 км и ** регулисано корито леве притоке 2. Дежевска река са обостраним заштитним зидовима(2x0,62 км) 1,24 км, укупно 6,39 км Регулисано корито Јошанице од ушћа у Рашку са ** регулисаним ушћем Трнавице, 1.20 км | РО ВО МБ | ниво на 1.00 м испод круне минор корита испуњено минор корито $Q1\%=260 \text{ м}^3/\text{с}$ | „Нови Пазар” Регулисано подручје 7,59 км НОВИ ПАЗАР | |
| M.12.11. | Ибар, Рашка у Рашкој 1.57 км | 1. Лева обала регулисаног корита Ибра кроз Рашку узводно од каменог моста до ушћа Рашке,0.40 км, 2. Леви насип уз реку Рашку, узводно од ушћа у Ибар, 0.77 км, са ** регулисаним коритом Трнавске реке, узводно од ушћа у Рашку, 0.40 км, укупно 1.17 км* | В ВВ РО ВО МВ | Ибар: Рашка (Р); л, лим, и; „0” 392.50 531 (24.02.2006.) ниво на 1.00 м испод ножице насипа у зони ушћа ниво у ножици насипа у зони ушћа $Q1\%=1140 \text{ м}^3/\text{с}$ | „Рашка” Регулисано подручје 1.57 км РАШКА | |
| M.12.12. | Видрењак код Тутин 1.15 км | 1. Регулисано корито Видрењака у Тутину, 0.70 км са ** регулисаним коритом Печанице од ушћа у Видрењак, 0.45 км, укупно 1.15 км | РО ВО МВ | ниво на 0.50 м испод круне минор корита испуњено минор корито уз даљи пораст $Q1\%=118 \text{ м}^3/\text{с}$ | „Тутин” Регулисано подручје 1.15 км ТУТИН | |

| | | |
|--|---|---|
| ПОМОЋНИК РУКОВОДИОЦА НА ВОДНОМ ПОДРУЧЈУ: ПОМОЋНИК РУКОВОДИОЦА НА ВОДНОМ ПОДРУЧЈУ ЗА БРАНЕ: | | |
| СЕКТОР | ПРЕДУЗЕЋЕ Директор Секторски руководиоца Заменик секторског руководиоца | Деоница |
| ПОМОЋНИК за М.12.7., М.12.8., М.12.9., М.12.10., М.12.11. и М.12.12.: Милош Батало, моб. 064/840-41-10, E-mail: milos.batalo@srbijavode.rs ВПЦ „МОРАВА” РЈ „Чачак”, Чачак, тел. 032/356-830, факс 032/357-637, E-mail: gj.zapadnamorava@srbijavode.rs | | |
| М.12. | ВД „Западна Морава”, ДОО Краљево, тел. 036/313-329, факс 036/313-330, E-mail: zapadnamorava@mts.rs В.Д. Директора: Велизар Ерац, моб. 064/315-36-75 Мирко Шћепановић, моб.066/648-37-00 Максовић Драган, моб. 064/640-47-68 | М.12.7, М.12.8. М.12.9, М.12.10, М.12.11. М.12.12. |
| Специјализовано предузеће за извођење санационих радова и хитних интервенција на заштитним и регулационим објектима | | |
| ПОМОЋНИК за ангажовање специјализованих предузећа, механизације, опреме, материјала и алата за одбрану од поплава: Милорад Дзинчић, моб. 064/840-40-94, E-mail: srdjan.zivanovic@srbijavode.rs ВПЦ „МОРАВА”, Ниш, тел. 018/425-81-85, факс 018/451-38-20, E-mail: vpcmorava@srbijavode.rs | | |

3.7. Системи за заштиту од поплава – сектори, деонице, заштитни водни објекти, штићена поплавна подручја и критеријуми за проглашење редовне и ванредне одбране од поплава од спољних вода и загушења ледом

М.12. КРУШЕВАЦ – ТРСТЕНИК – КРАЉЕВО – НОВИ ПАЗАР

Град Нови Пазар обухваћен је сектором М.12., деоница М.12.10.

Шематске ознаке сектори, деонице, заштитни водни објекти, штићена поплавна подручја и критеријуми за проглашење редовне и ванредне одбране од поплава од спољних вода и загушења ледом дате су у доњој табели:

| | |
|--------------|--|
| М.12. | КРУШЕВАЦ – ТРСТЕНИК – КРАЉЕВО – НОВИ ПАЗАР Западна Морава и притоке: Расина, Гружа, Ибар и Рашка 57.44 км Бране „Ћелије” и „Гружа” |
|--------------|--|

| | | | | |
|----------|---------------------------------------|--|--|---|
| М.12.10. | Рашка, притока у Новом Пазару 4.90 км | Регулисано корито Рашке кроз Нови Пазар кроз Нови Пазар, 3.70 км Регулисано корито Јошанице од ушћа у Рашку са ** регулисаним ушћем Трнавице, 1.20 км | РО ниво на 1.0 м испод круне минор корита ВОО испуњено минор корито | „Нови Пазар” Регулисано подручје 4.90 км НОВИ ПАЗАР |
|----------|---------------------------------------|--|--|---|

3.8. Карактеристике водотокова који су проглашени за водотокове II реда

Река **Рашка** са притокама Јошаница, Дежевска и Бањска је највећи и, у водопривредном смислу, најзначајнији речни ток који пролази кроз територију града Новог Пазара.

Река је регулисана у самом језгру града у дужини од 4,90 км. Узводно од главног моста у Лугу до насеља Пазариште, у дужини од око 5 км, корито је неуређено.

Регулисани део корита је поплочан каменом као и шеталишта на обе обале. Због благог пада корита долази до таложења каменог материјала које доносе притоке па је потребно чешће чишћење корита и изношење материјала.

4. ВОДОТОКОВИ II РЕДА НА ТЕРИТОРИЈИ ГРАДА НОВОГ ПАЗАРА

На територији града Новог Пазара по члану 55 Закона о водама (Сл. гласник бр. 30/2010, 93/12, 101/16) одбрана од поплава града Новог Пазара за воде II реда, предвиђена је за следеће водотокове:

1. Река Јошаница
2. Избичка река
3. Дежевска река
4. Река Трнавица
5. Тушимска река
6. Себечевска река
7. Лечанска река
8. Јусуф поток
9. Параловски поток

5. ПРОЦЕНА УГРОЖЕНОСТИ ОД ПОПЛАВА

Река Јошаница

Река Јошаница од ушћа у реку Рашку до Карахоџића моста у дужини од око 1000м. има регулисано корито, те је опасност од плавлеења околног терена минимална. Потенцијалну опасност представљају индивидуални мостићи који

због наноса могу направити уставе на речном току. На наведеном делу постоје 2 таква моста.

Од Карахоџића моста узводно до Бензинске пумпе „Квеле” у дужини од око 700 м делимично је утврђено минорно корито реке Јошанице, те је могуће очекивати плавлеење десне обале реке где је потенцијално угрожено 100-нак домаћинстава.

Од Бензинске пумпе „Квеле” до изнад силоса у дужини од око 1400 м корито је неуређено и процењује се да је угрожено око 200 домаћинстава у улицама Златиборска, Мурска, Пријепољска, Кумановска, Рожајска, Тутинска и околне улице. На том делу такође постоје 2 дрвена моста који су реална опасност за изазивање поплаве приобалних насеља.

Од „Силоса” до изнад МК Мур у дужини од око 2000 м угрожена је десна обала реке која је неуређена. Угрожено је око 300 домаћинстава и обрадиво пољопривредно земљиште.

Река Јошаница на целој наведеној дужини прима притоке Трнавице и Лечанску реку као и Параловски поток. Услед истовременог пораста водостаја наведених притока и саме реке Јошанице неминовно је изливање из корита и плавлеење приобаља. Све притоке су бујични водотоци.

У току 2011.године извршено је размуљивање реке од Бензинске пумпе „Квеле” (продубљивање корита, уклањање растиња и проширивање корита) до џамије у Муру те је капацитет корита повећан и умањен ризик од изливања исте. На реци Јошаници изграђене су три преграде.

Преграда је грађевина подигнута преко корита природног или уметно изграђеног водотока са сврхом да се подигне првобитни ниво воде узводно од преграде. Димензија тих преграда су:

– **Бујична преграда на реци Јошаници на профилу ПЗ**

Преграда је трапезастог облика, корисне висине 3,5 м. Укупна висина преграде од дна темеља до врха је 8 м. Дубина темеља преграде је 2,5 м. Ширина трапезног прелива преграде је 1 м.

У телу преграде остављени су отвори-барбокане, 3 ком, због хидростатичког притиска и ради лакшег процеђивања воде. Димензије барбокана су 0,5x0,7 м.

– Бујична преграда на реци Јошаници на профилу П6

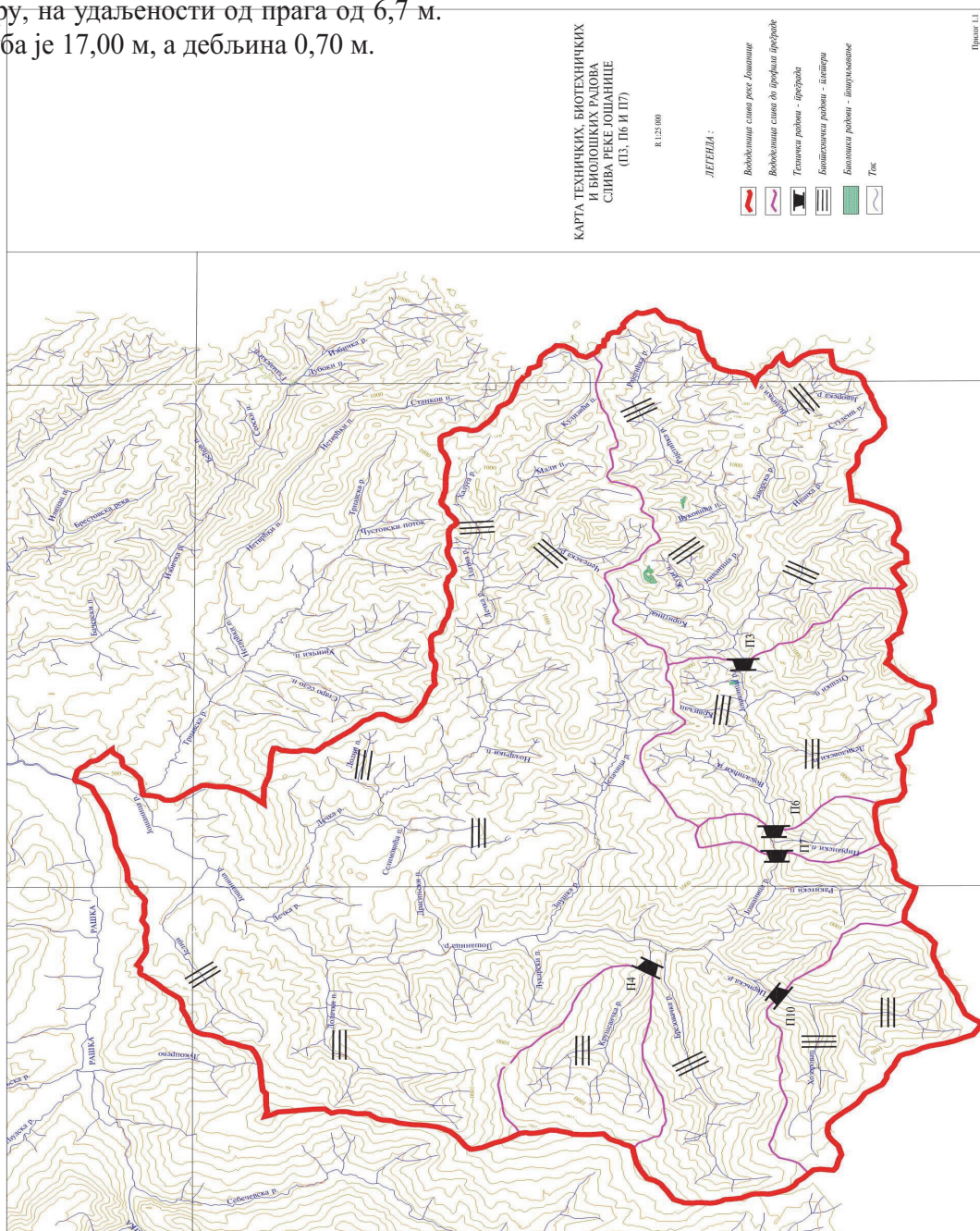
Праг П 6-1 је трапезастог облика, корисне висине 0,5 м. Укупна висина прага од дна темеља до врха је 4,5 м. Дубина темеља прага је 1,5 м. Ширина трапезног прелива прага је 0,5 м.

Подслапље је правилног трапезоидног облика, ширине 12,0 м. Уређено је натурално, односно, камени набачај заливен малтером и бетоном. Величина камења не сме бити мања од 0,30 м. Зуб преграде се ради каменом у цементном малтеру, на удаљености од прага од 6,7 м. Ширина зуба је 17,00 м, а дебљина 0,70 м.

– Бујична преграда на реци Јошаници на профилу П7

Праг је трапезастог облика, корисне висине 1 м. Укупна висина прага од дна темеља до врха је 4,5 м. Дубина темеља прага је 1,5 м. Ширина трапезног прелива прага је 0,5 м.

Подслапље је правилног трапезоидног облика, ширине 16,65 м. Уређено је натурално, односно, камени набачај заливен малтером и бетоном. Величина камења не сме бити мања од 0,30 м.



Избичка река

Избичка река се улива у реку Рашку испод Бањске петље. Од ушћа у реку Рашку узводно око 300 м од ПП „Утип” корито је уређено. Опасност од изливања постоји у делу од надвожњака на магистралном путу Нови Пазар - Рашка до ушћа у реку Рашку где је угрожено 20-ак кућа на десној обали и две приватне фабрике (Метић и Шарац) које се налазе на левој обали поред самог ушћа.

Од приватне фабрике „Утип” узводно до Новопазарске бање у дужини око 500 м речно корито је неуређено. На левој обали узводно је угрожено око 80 домаћинстава као и Специјална болница у Новопазарској бањи и приватни објекти у њеној близини. Такође је на том делу угрожен регионални пут на десној обали, постоји могућност поткопавања и обрушавања.

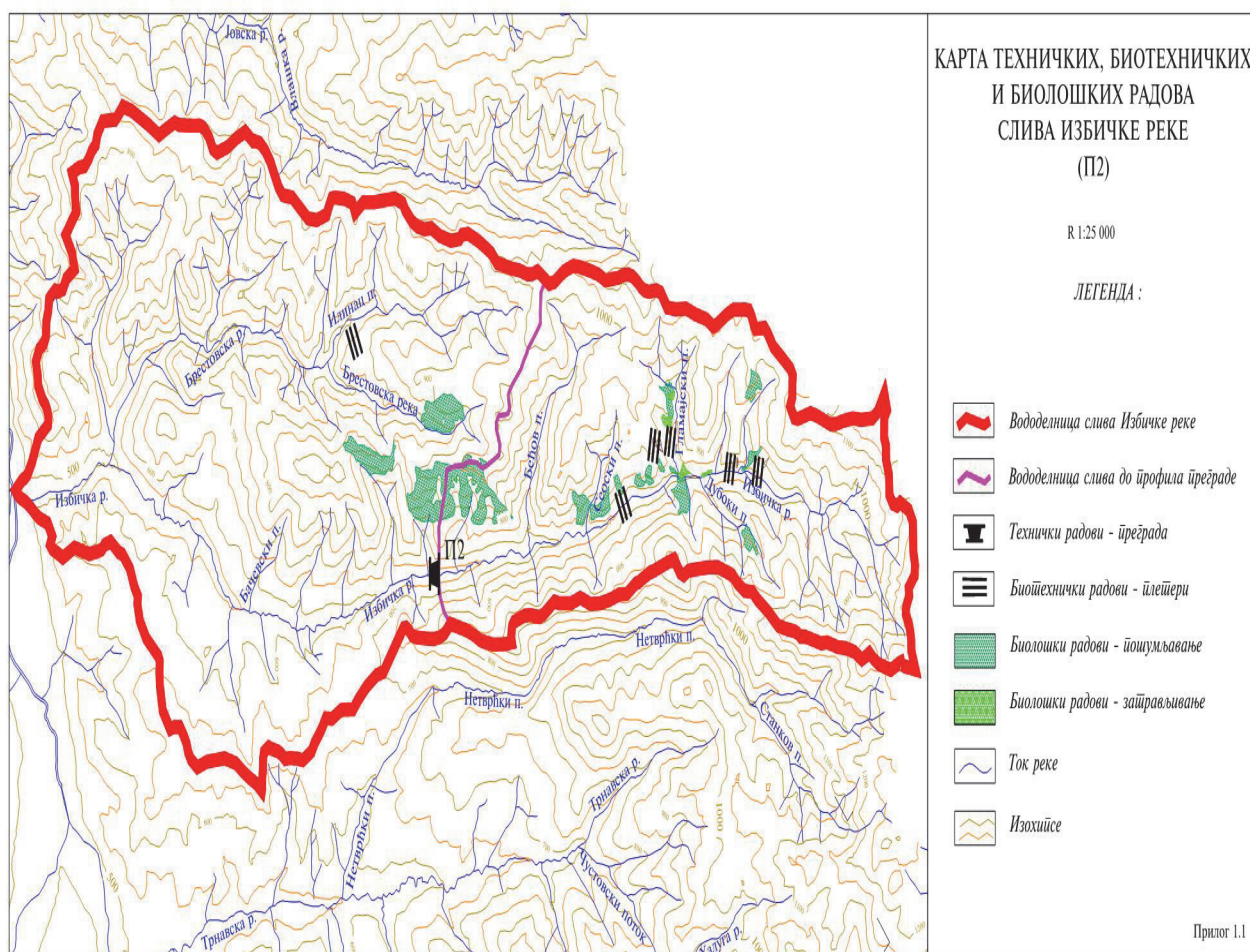
На тој деоници такође постоји десетак импровизованих мостова који могу бити узрок изливања из корита и плављења објеката на левој обали реке.

Од Новопазарске бање узводно до Рестовског потока потенцијално је угрожено око 30-ак кућа и тај део је доста запуштен, обрастао растињем и помоћним објектима доста сужен. На Избичкој реци изграђена је једна преграда.

Преграда је грађевина подигнута преко корита природног или уметно изграђеног водотока са сврхом да се подигне првобитни ниво воде узводно од преграде. Димензије преграде су:

– Бујична преграда на Избичкој реци на профилу П2

Преграда корисне висине 5 м са подслапљем неправилног трапезоидног облика 6,7 м и зубом преграде, од камена у цементном малтеру. За потребе пројектовања преграде урађен је хидраулички и хидростатички прорачун.



Дежевска река

Дежевска река се улива у реку Рашку код индустријске зоне. Од ушћа узводно до моста на старом путу Нови Пазар – Рашка у дужини око 500м на десној обали реке је плавно подручје на којем је изграђен објекат „Југокомерц” који је потенцијално угрожен од великих вода.

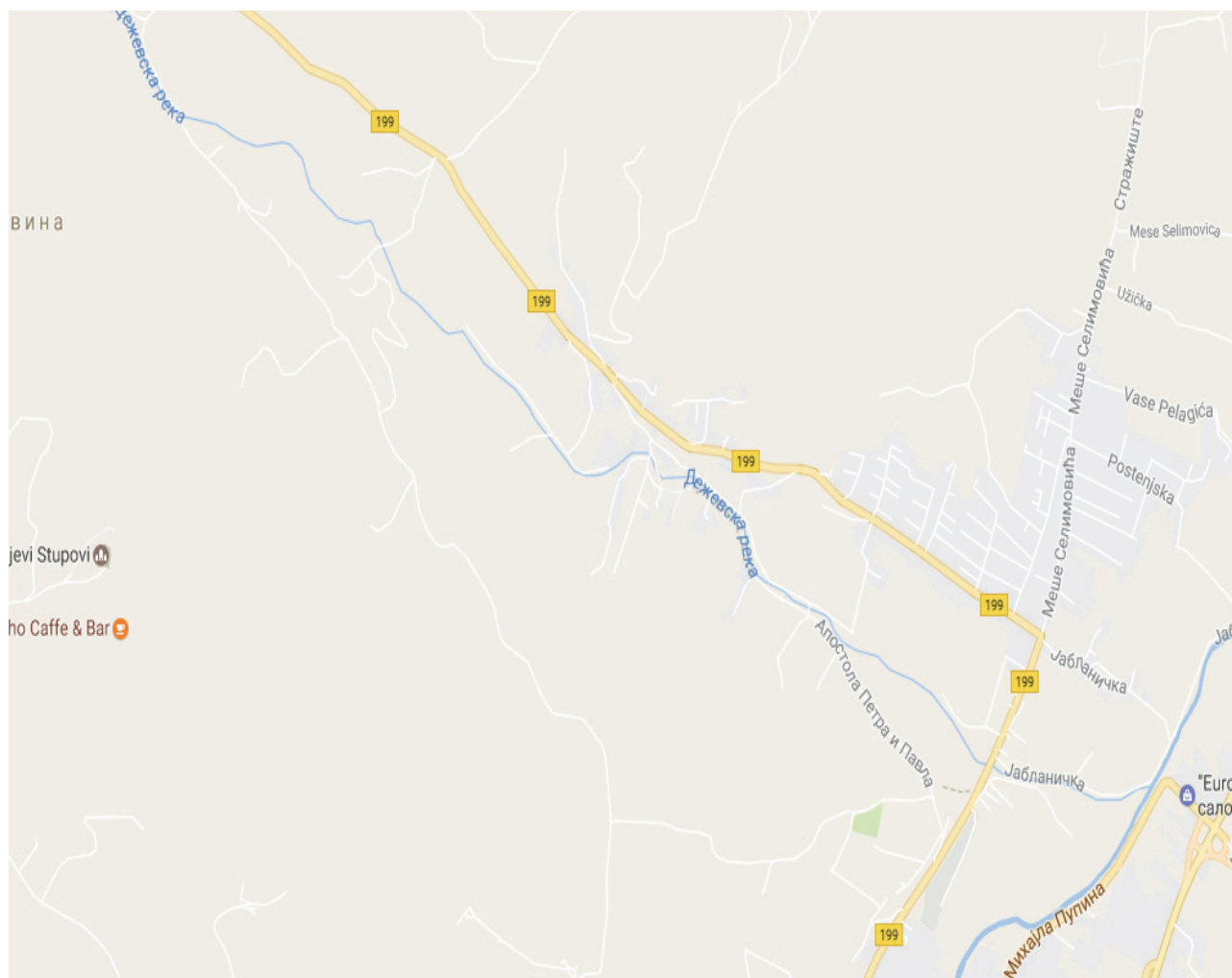
На левој обали реке налази се 20-ак домаћинстава чије се плављење може очекивати услед изливања реке из свог природног корита.

Овај део корита је 2011. године продубљен и урађени су насипи тако да се у догледно време не очекује изливање реке.

Од моста на старом путу Нови Пазар – Рашка до изнад ИГМ „Слога” – погон „Младост” узводно у дужини од око 900 м на десној обали реке процењује се да је угрожено 20-ак домаћинстава у ул. Меше Селимовића као и погони ИГМ „Слога”. На левој обали реке процењује се да је угрожено 15-ак домаћинстава која се налазе преко пута поменутог погона. Овај део корита је неуређен, зарастао растињем и корито је доста плитко јер у кориту има наслага разног материјала.

У даљем узводном току од око 2200 м подручје није густо насељено, те је могуће очекивати плављење пољопривредног земљишта.

У 2017 год. је укорићено око 600м корита Дежевске реке.



Река Трнавица

Река Трнавица има уређено речно корито у дужини од око 20м на самом свом ушћу у реку Јошаница.

Од овог дела до ФО „Рас” у дужини од око 1000м обе обале су густо насељене и процењује се да је од великих вода потенцијално угрожено око 200 домаћинстава и пут на левој обали.

Посебно су угрожене улице Народног фронта, 4 Јули као и део улице Руђера Бошковића.

У мају месецу 2011.г. наведене улице су поплављене и поплавом је захваћено 283 домаћинства. Након поплаве, Градска управа је уз помоћ Министарства за екологију ангажовала механизацију на продубљивању, проширивању и рашчишћавању корита од наслога и растиња. Један од узрока изливања су и импровизовани мостови на реци, којих има укупно 7. Корито је прочишћено у укупној дужини око 3,5км од ушћа у реку Јошаницу до ФО „Брос”.

Од школе у Трнави узводно око 1,5км корито је науређено, плитко и обрасло растињем те је угрожено углавном пољопривредно земљиште.

Река је изразито бујична, а велике падавине на планини Рогозна није у стању да прими те често излива и прави огромне штете.

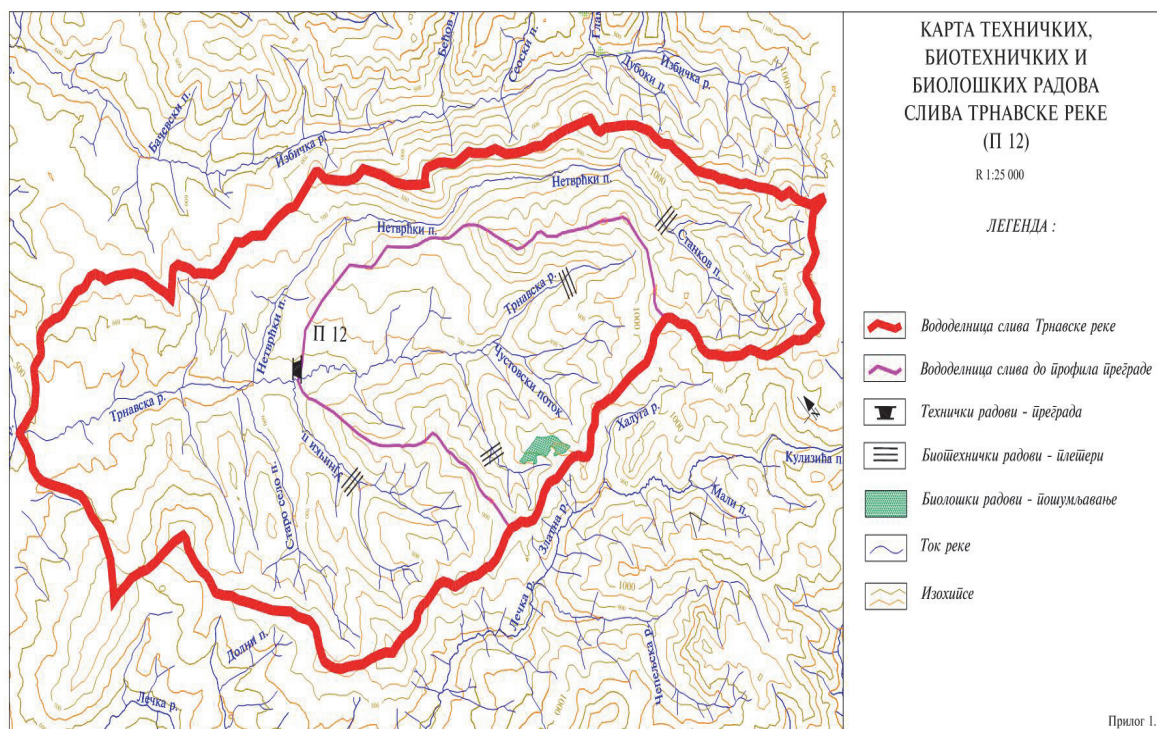
Најкритичније тачке су код кућа Изберовића код Витовог отпада и на почетку улице Народног фронта, испод Драшкове кафане. На реци Трнавици изграђена је једна преграда.

Преграда је грађевина подигнута преко корита природног или уметно изграђеног водотока са сврхом да се подигне првобитни ниво воде узводно од преграде. Димензије преграде су:

– Бујична преграда на Трнавици реци на профилу П12

Преграда је трапезастог облика, корисне висине 5 м. Укупна висина преграде од дна темеља до врха је 6 м. Дубина темеља преграде је 2 м. Ширина трапезног прелива преграде је 1,2 м. У телу преграде остављени су отвори-барбоконе, 6 ком, због хидростатичког притиска и ради лакшег процеђивања воде. Димензије барбоконе су 0,5х0,7 м. Подслапље је неправилног трапезоидног облика, у највећем делу ширине 17,6 м, а најужем 12,6 м. Уређено је натурално, односно, камени набачај заливен малтером и бетоном. Величина камења не сме бити мања од 0,45 м.

Зуб преграде се ради каменом у цементном малтеру, на удаљености од преграде од 6,9 м. Ширина зуба је 17,6 м, а дебљина 0,70 м.



Тушимска река

Тушимска река се улива у реку Рашку код моста који повезује магистрални пут Нови Пазар – Рашка и стари пут Нови Пазар – Рашка. У току лета је изузетно ниског водостаја, али услед великих падавина на обронцима Голије долази до изливања и плављења обрадивог земљишта и одношења импровизованих мостова.

У близини корита нема објеката, тако ни опасности да буду поплављена. Одношењем мостића често долази допрекида главног путног правца ка селу Тушимља.

Корито је неуређено, плитко, уско и обрасло растињем. На Тушимској реци изграђена је преграда како не би дошло до изливања Тушимске реке изван речног корита у насељеним местима на територији града Новог Пазара услед обилних падавина и великог протока воде.

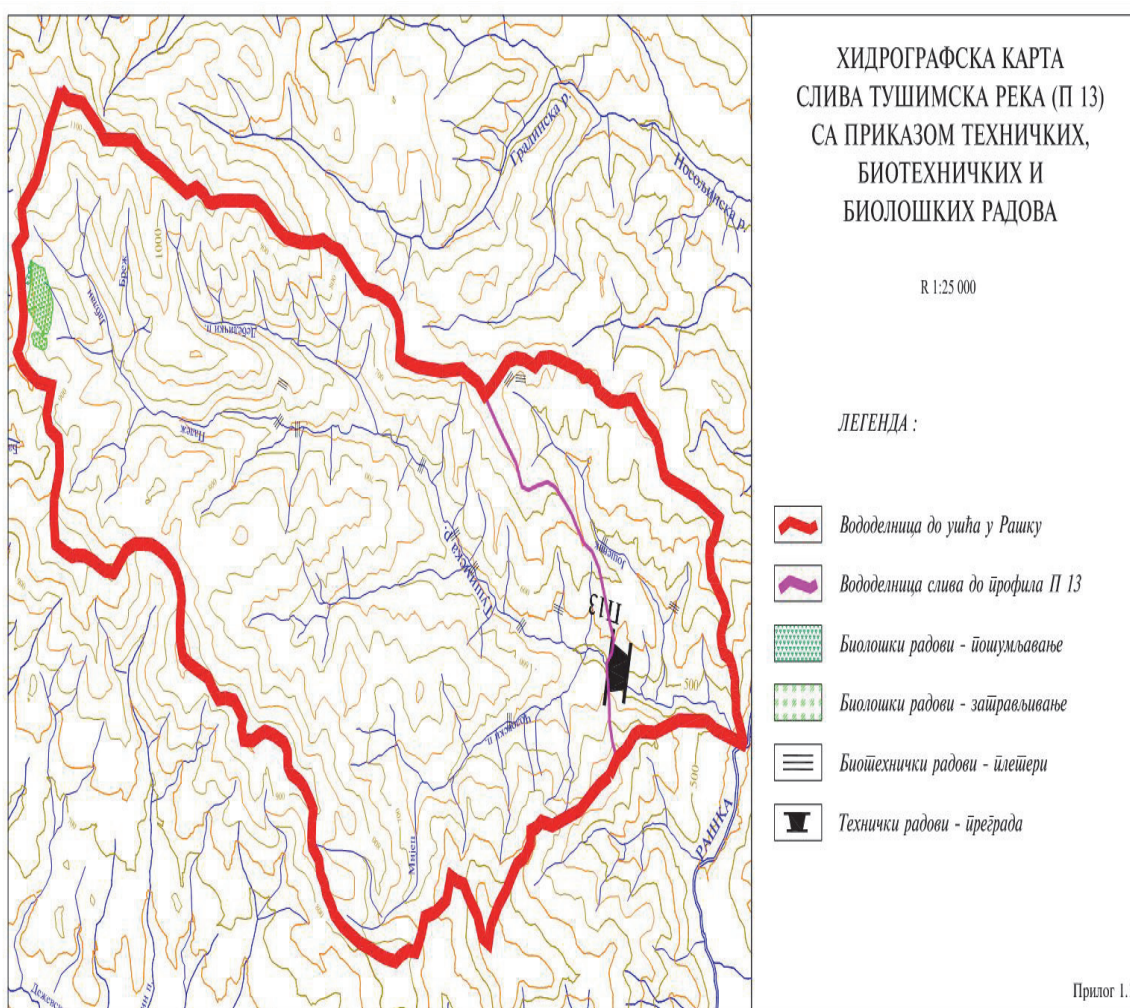
Преграда је грађевина подигнута преко корита природног или уметно изграђеног водотока са сврхом да се подигне првобитни ниво воде узводно од преграде. Димензије преграде су:

– Бујична преграда на Тушимској реци на профилу П13

Преграда је трапезастог облика, корисне висине 3,5 м. Укупна висина преграде од дна темеља до врха је 5,5 м. Дубина темеља преграде је 1,5 м. Ширина трапезног прелива преграде је 0,8 м.

У телу преграде остављени су отвори-барбоконе, 15 ком, због хидростатичког притиска и ради лакшег процеђивања воде. Димензије барбокана су 0,5x0,7 м.

Подслапље је ширине 34 м, дебљине 0,5 м. Уређено је природно, односно, камени набачај заливен малтером и бетоном. Величина камења не сме бити мања од 0,45 м.



Себечевска река

Себечевска река се улива у горњем току реке Рашке у насељу Пазариште. Река у летњем периоду има веома низак водостај. А у пролећним месецима када се отапа снег и падају кише долази до наглог пораста водостаја, изливања из корита и плављења приобаља. На обалама реке нема објеката тако да домаћинства нису угрожена.

Оранице буду често поплављене, а на местима где река притиче тик поред пута Нови Пазар-Тутин, долази до поткопавања пута и обрушавања па су потребне честе интервенције на санацији пута.

Туристички центар Пазариште и објекти који се налазе поред ушћа Себечевске реке и Рашке могу бити угрожени услед великог пораста водостаја.

Себечевска река је изразито бујичног карактера.

Корито реке је науређено, обрасло растињем и доста плитко.

На Себечевској реци изграђена је преграда како не би дошло до изливања реке изван речног корита у насељеним местима на територији града Новог Пазара, услед обилних падавина и великог протока воде.

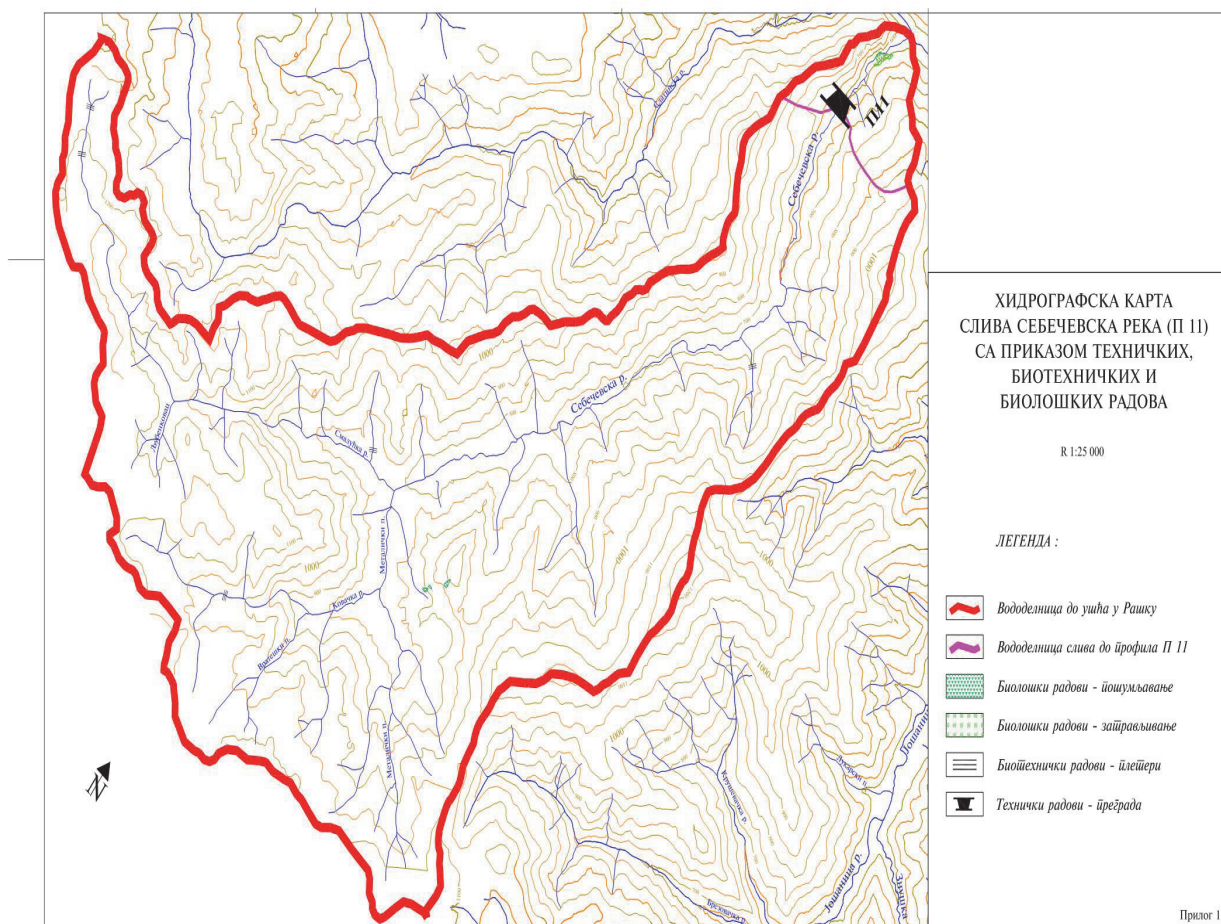
Преграда је грађевина подигнута преко корита природног или уметно изграђеног водотока са сврхом да се подигне првобитни ниво воде узводно од преграде. Димензије преграде су:

– Бујична преграда на Себечевској реци на профилу П11

Преграда је трапезастог облика, корисне висине 4,5 м. Укупна висина преграде од дна темеља до врха је 7,5 м. Дубина темеља преграде је 2 м. Усвојена ширина трапезног прелива преграде је 1,3 м.

У телу преграде остављени су отвори-барбоконе, 8 ком, због хидростатичког притиска и ради лакшег процеђивања воде. Димензије барбоконе су 0,5x0,70 м.

Подслапље је ширине 15,5 м, дебљине 0,5 м. Уређено је природно, односно, камени набачај заливен малтером и бетоном. Величина камења не сме бити мања од 0,45 м.



Лечанска река

Лечанска река извире испод планине Церовик и у дужини од 10км пролази испод планине Козник, село Леча, село Бабреж и село Загуљача те се улива у реку Јошаницу у селу Мур.

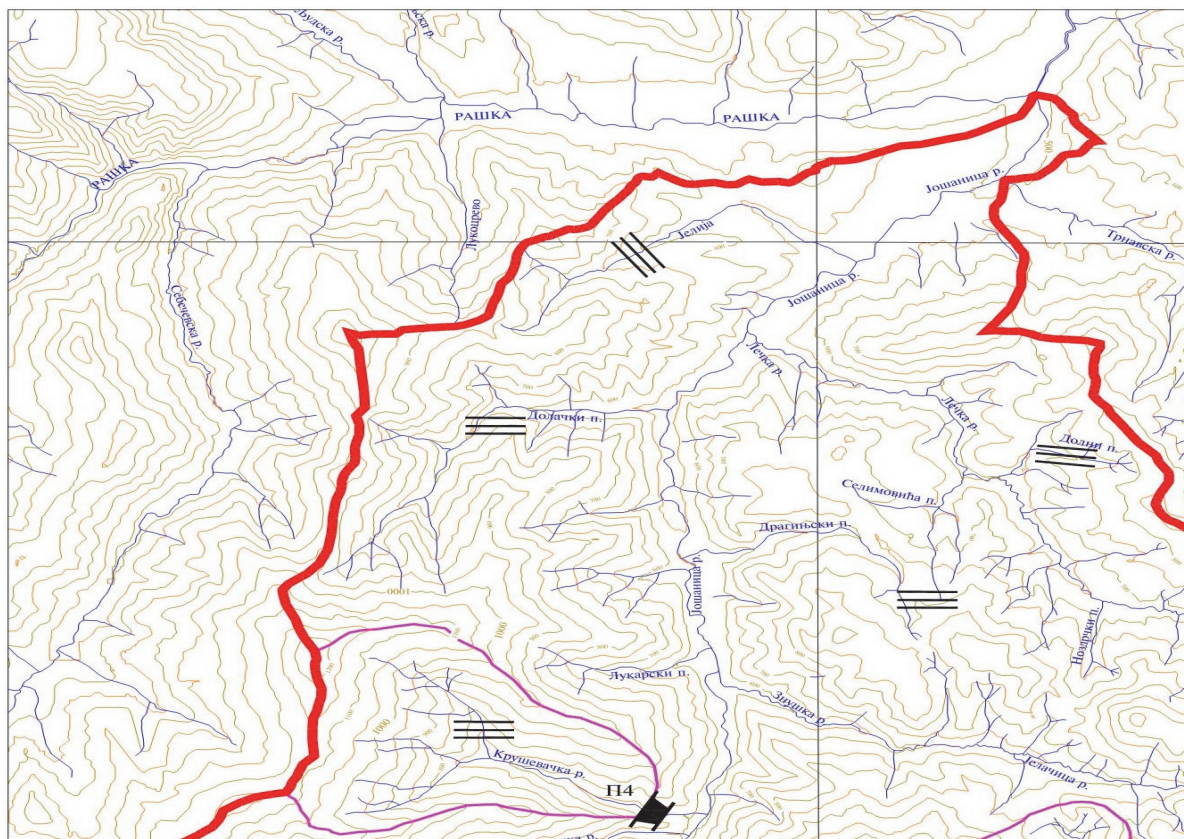
Типично је бујичног карактера и при изливању највише штете наноси домаћинствима у селу Загуљача која су лоцирана у близини обала са леве и десне стране.

Корито целом својом дужином није уређено, зарасло је растињем, затрпано великим наслагама камена и другог материјала.

Постоји доста мостова у том насељу који су нестручно урађени па долази до нагомилавања разног материјала којег вода носи и самим тим до изливања воде ван корита, плављења обрадивог земљишта, кућа и поткопавања локалног пута.

При већем порасту водостаја односи 2 импровизована моста у селу Бабреж и у селу Козник и на тај начин прекида путни правац Цвијетње-Леча-Церовик.

У режији мештана села Козник крајем прошле године направљен је бетонски мост таквих димензија да га река више не може угрозити.



Јусуф поток

Јусуф поток гравитира изван насеља Горњи Селаковац, пролази испод регионалног пута Нови Пазар – Дојевиће и улива се у реку Рашку у горњем току.

У летњем периоду када су временске прилике стабилне скоро и да нема воде у њему, али приликом већих падавина у њега се слива велика количина воде и до сада је неколико пута озбиљно угрозио насеље кроз које пролази.

Бујичног је карактера и тешко је предвидив. Десно од пропуста на регионалном путу је укоричен у дужини од 100м, али пропусна моћ пропуста је мала, долази до зачепљења разним материјалом који вода носи и излива из корита те плави 10-ак домаћинстава изнад пута и 30-ак кућа лево од пута према реци Рашки.

Корито до пропуста, на левој страни регионалног пута је неуређено и доста плитко па је изливање воде често. Почетком месеца марта 2012.г. Градска управа је ангажовала механизацију на продубљивању и прочишћавању корита.

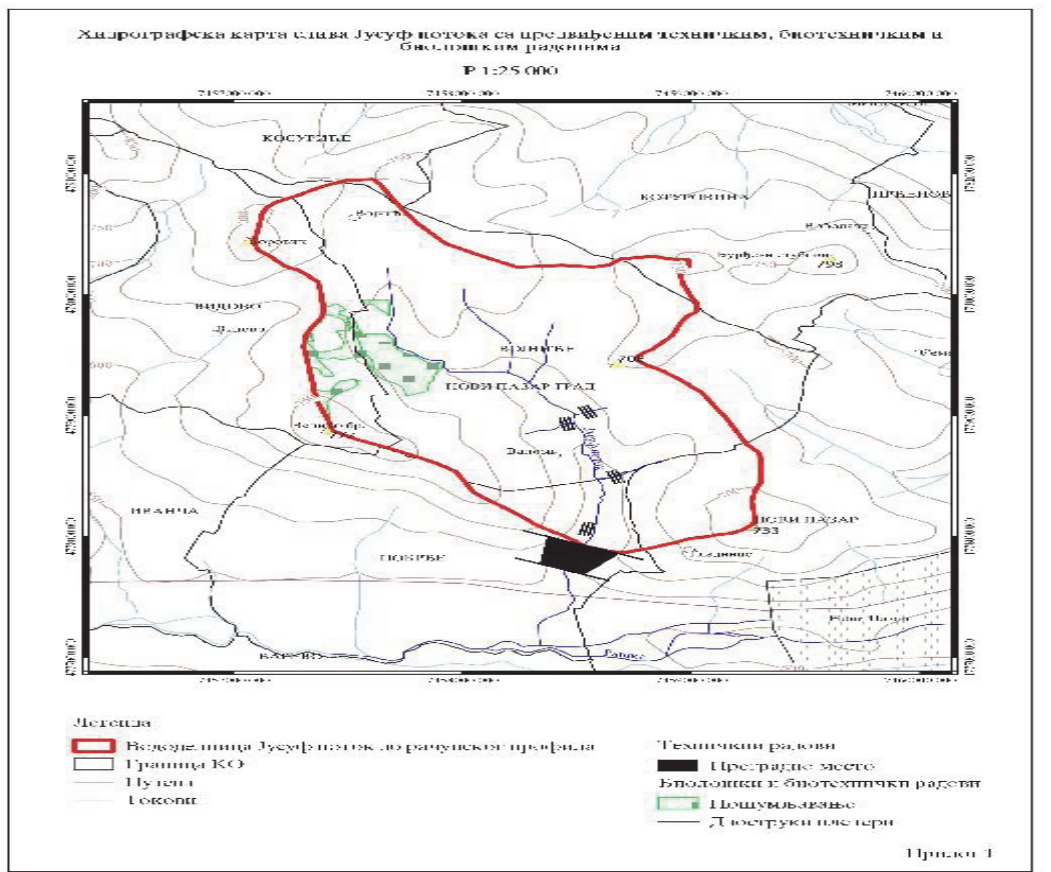
За трајно решење проблема на том делу потребна је израда бетонских зидова на обе стране потока до улива у реку Рашку. Укупна дужина неуређеног дела је око 500м.

На Јусуф потоку је изграђена једна преграда као превентива од поплава.

Преграда је грађевина подигнута преко корита природног или уметно изграђеног водотока са сврхом да се подигне првобитни ниво воде узводно од преграде. Димензије преграде су:

– Бујична преграда на Јусуф поток на профилу П11

Преграда је предвиђена од камена у бетону са карактеристичним конструктивним деловима (зуб преграде и подслапље) и корисном висином 2,50 м. Дно подслапља је од камена у бетону. Прелив преграде је трапезног облика, висине 1,0м. Усвојена ширина трапезног прелива преграде је 0,8 м. Прелив преграде се залива бетоном МБ 20 у слоју од 20 цм. У телу преграде остављени су отвори-барбоконе, 7 комада, због хидростатичког притиска и ради лакшег процеђивања воде. Димензије барбоконе су 0,3х0,4м. Такође ови отвори доприносе несметаном пролазу ихтиофауне, тако да се њихови биолошки процеси могу нормално одвијати. Дубина темеља преграде је 1,50 м. Подслапље преграде је дужине 6,00 м, дебљине 0,65 м и обезбеђено је зубом. Зуб преграде се ради од камена у бетону, на удаљености од преграде од 6,0 м. Ширина зуба је 14,0 м, а дебљина 0,70 м.



Параловски поток

Параловски поток је дужине око 5 км и улива се у реку Јошаницу у близини Силоса. Услед већих падавина изузетне је разорне моћи.

Целом својом дужином је неуређен и запуштен, тако да и када је мањи водостај излива и плави углавном обрадиве површине и угрожава локални пут.

Највише штете наноси и угрожава 10-ак домаћинстава у насељу Хаков Хан, изнад моста на магистралном путу Н. Пазар – Рибариће и 20-ак домаћинстава лево од моста ка речном кориту реке Јошанице.

Пошто се ради обилазница око Новог Пазара и пролази поред потока на најкритичнијем делу, предвиђено је да се тај део укоричи, све до реке Јошанице тако да ће то бити трајно решење.



Водотоци и деонице на којима се спроводи одбрана од поплава

5.1. Река Јошаница

5.1.1. Ближи опис деонице

– И деоница – регулисани део реке до Зелене пијаце, узводно до Бензинске пумпе „Квеле” у дужини од 1100 м;

– II деоница – нерегулисани део реке од Бензинске пумпе „Квеле” до џамије у Муру у дужини од 2 км.

5.1.2. Деонични руководилац: директор ЈП „за уређивање грађевинског земљишта”

5.1.3. Заменик деоничног руководства: технички директор ЈП „за уређивање грађевинског земљишта”

5.1.4. Карактеристични нивои воде:

5.1.5. Критеријум за проглашење редовне одбране од поплаве:

И Деоница 1,5 м у минорном кориту код Помоћног стадиона у Шутеновцу

II Деоница 1,2 м у кориту на профилу моста у Муру код џамије

5.1.6. Критеријум за проглашење ванредне одбране:

И Деоница 0,5 м на профилу моста код стадиона у Шутеновцу

II Деоница 0,3 м на профилу моста у Муру код џамије

5.1.7. Обезбеђење људства: Месне заједнице Јошаница и Мур.

5.1.8. Обезбеђење алата, материјала, опреме и механизације ЈП „за уређивање грађевинског земљишта Новог Пазара”.

5.1.9. Испомоћ у механизацији: ПГПР „Браћа Муслић”, тел. 063/105-14-03.

5.2. Избичка река

5.2.1. Ближи опис деонице:

– И деоница – регулисани део корита од ушћа у реку Рашку узводно до ПП „Утип” у дужини од 300 м.

– II деоница – нерегулисани део корита од ПП „Утип” узводно до цркве у Избицама у дужини од 1400 м.

5.2.2. Деоничарски руководилац: директор ЈП „Водовод и канализација”

5.2.3. Карактеристични нивои воде:

5.2.4. Критеријум за проглашење редовне одбране од поплаве:

И Деоница 0,7м на профилу моста код Бањске петље испод надвожњака

II Деоница 1,0м на профилу моста код Новопазарске бање.

5.2.5. Критеријум за проглашење ванредне одбране од поплаве:

И Деоница 0,4 м на профилу моста код Бањске петље испод надвож.

II Деоница 0,8м на профилу моста код НП. Бање

5.2.6. Обезбеђење људства: Месна заједница, односно насеље Новопазарска бања и Избице.

5.2.7. Обезбеђење алата, материјала, опреме и механизације: ЈП „Водовод и канализација”.

5.2.8. Испомоћ у механизацији врши ЈП „за уређивање грађевинског земљишта”

5.3. Дежевска река

5.3.1. Ближи опис деонице:

– Деоница, нерегулисани део од моста на регионалном путу узводно до ИГМ „Слога” у дужини од 1700м.

5.3.2. Деонични руководилац: директор ЈКП „Чистоћа”, тел. на послу: 314-566.

Заменик деоничног руководиоца: технички директор ЈКП „Чистоћа”, тел. на послу: 314-566.

5.3.3. Карактеристични нивои воде:

5.3.4. Критеријум за проглашење редовне одбране од поплава:

1. Деоница 1,0м на профилу моста на старом путу Н. Пазар-Рашка код Петрове цркве

2. Деоница 0,7м на профилу моста код ИГМ „Слога”

5.3.5. Критеријум за проглашење ванредне одбране од поплава:

1. Деоница 0,5м на профилу моста на старом путу Н. Пазар-Рашка код Петрове цркве

2. Деоница 0,2м на профилу моста код ИГМ „Слога”

5.3.6. *Обезбеђење људства*: Месна заједница Дежева

5.3.7. *Обезбеђење алата, материјала, опреме и механизације*: ЈКП „Градска чистоћа”

5.4. Река Трнавица

5.4.1. *Ближи опис деонице*:

– И деоница, нерегулисани део до ушћа у реку Јошаницу узводно до краја ул. Народног фронта у дужини 1,2 км.

– II деоница, нерегулисани део корита од краја ул. Народног фронта (Драшкова Кафана) узводно до ПП „Брос” ул. Руђера Бошковића у дужини од 2 км.

5.4.2. Деонични руководилац, директор ЈП, за уређивање грађевинског земљишта” града Новог Пазара. Тел. на послу: 313-154,

5.4.3. *Карактеристични нивои воде*:

5.4.4. *Критеријуми за проглашење редовне одбране од поплаве*:

1. Деоница 1,2м на профилу моста који повезује ул. 4 Јули и пут ка Теримициници

2. Деоница 0,7м на профилу моста код кућа Изберовића у ул. Р. Бошковића.

5.4.5. *Критеријум за проглашење ванредне одбране од поплаве*:

1. Деоница 0,8м на профилу моста који повезује ул. 4 Јули и пут ка Теримициници

2. Деоница 0,3м на профилу моста код кућа Изберовића у ул. Р. Бошковића.

5.4.6. *Обезбеђење људства*: МЗ Трнава и Јошаница.

5.4.7. *Обезбеђење алата, материјала, опреме и механизације*: ЈП „Дирекција за изградњу” града Новог Пазара.

Као испомоћ у случају потребе ангажују се Оспособљена правна лица.

5. 5. Тушимска река

5.5.1. *Ближи опис деонице*:

– И деоница, науређени део од улива у реку Рашку узводно у дужини од 300м,изнад регионалног пута Нови Пазар-Рашка.

– II деоница, неуређени део до села Тушимља, узводно у дужини од 2,3км.

5.5.2. *Деонични руководилац*, директор ЈП „Водовод и канализација”, тел. на послу: 311-773

5.5.3. *Карактеристични нивои воде*:

5.5.4. *Критеријум за проглашење редовне одбране од поплаве*:

1. Деоница 0,5м на профилу дрвеног моста у с. Тушимља

2. Деоница 0,6м на профилу бетонског зида код школе у Блажеву

5.5.5. *Критеријум за проглашење ванредне одбране од поплаве*:

1. Деоница 0,2м на профилу дрвеног моста у с. Тушимља

2. Деоница 0,3м на профилу бетонског зида код школе у Блажеву

5.5.6. *Обезбеђење људства*: Месна заједница Пилорета.

5.5.7. *Обезбеђење алата, материјала, опреме и механизације*: ЈП „Водовод и канализација”.

Као испомоћ у случају потребе ангажује се ЈП „за уређивање грађевинског земљишта” са својом механизацијом.

5.6. Себечевска река

5.6.1. *Ближи опис деонице*

– И деоница, нерегулисани део корита од улива у реку Рашку узводно 500м.

– II деоница, нерегулисани део у Доњем Себечеву од цамије узводно до изнад школе у дужини 1,2 км.

5.6.2. *Деонични руководилац*, директор ЈКП „Чистоћа”, тел. посао: 314-566,

– Заменик деоничног руководиоца: технички директор ЈКП „Чистоћа”, тел. на послу: 314-566.

5.6.3. *Карактеристични нивои воде*

5.6.4. *Критеријум за проглашење редовне одбране од поплаве*:

1. Деоница 0,8м на профилу моста који повезује пут Пазариште-Тутин

2. Деоница 0,6м на профилу моста код цамије у Себечеву.

5.6.5. *Критеријум за проглашење ванредне одбране од поплаве*:

1. Деоница 0,4м на профилу моста који пове-
зује пут Пазариште-Тутин

2. Деоница 0,2м на профилу моста код џамије
у Себечеву.

5.6.6. *Обезбеђење људства*: Месна заједница
Себечево.

5.6.7. *Обезбеђење алата, материјала, опреме
и механизације*: ЈКП „Чистоћа”

Као испомоћ у случају потребе ангажоваће се
ЈП „за уређивање грађевинског земљишта” са
својом механизацијом.

5.7. Лечанска река

5.7.1. *Ближи опис деонице*:

– И деоница, неуређено корито од улива у
реку Јошаницу узводно око 700м.

– II деоница, неуређено корито од почетка на-
сеља Закуљача до краја села у укупној дужини
од 2 км.

5.7.2. *Деонични руководиоца*: директор ЈКП
„Чистоћа”, тел посао: 314-566,

– Заменик деоничног руководиоца: технички
директор ЈКП „Чистоћа”,

тел. на послу: 314-566.

5.7.3. *Карактеристични нивои воде*

5.7.4. *Критеријум за проглашење редовне од-
бране од поплаве*:

1. Деоница 0,6м на профилу моста на почетку
с. Закуљача

2. Деоница 0,6м на профилу моста у с. Леча –
прелаз преко реке ка селу Церовик

5.7.5. *Критеријум за проглашење ванредне
одбране од поплаве*:

1. Деоница 0,3м на профилу моста на почетку
с. Загуљача

2. Деоница 0,3м на профилу моста у с. Леча –
прелаз преко реке ка селу Церовик.

5.7.6. *Обезбеђење људства*: Месна заједница
Мур.

5.7.7. *Обезбеђење алата, материјала, опреме
и механизације*: ЈКП „Чистоћа”.

Као испомоћ у случају потребе ангажоваће се
ЈП „за уређивање грађевинског земљишта” са
својом механизацијом.

5.8. Јусуф поток

5.8.1. *Ближи опис деонице*:

– И деоница, неуређени део корита од улива
у реку Рашку узводно до пропуста на регионал-
ном путу Нови Пазар-Дојевиће у дужини од
500м.

– II деоница, делимино уређени део корита од
пропуста на регионалном пту узводно у дужини
300м.

5.8.2. *Деонични руководиоца*: директор ЈП „за
уређивање грађевинског земљишта” тел. на по-
слу: 313-154,

– Заменик деоничног руководиоца: технички
директор ЈП „за уређивање грађевинског зем-
љишта”

5.8.3. *Обезбеђење људства*: Месна заједница
Дојевиће.

5.8.4. *Обезбеђење алата, материјала, опреме
и механизације*: ЈП „за уређивање грађевинског
земљишта града Новог Пазара”

У случају потребе Оспособљена правна лица
ће ангажовати своју механизацију.

5.9. Параловски поток

5.9.1. *Ближи опис деонице*:

– И деоница, делимично уређено корито од
улива у реку Јошаницу домоста на Магистрал-
ном путу Н. Пазар-Рибариће у насељу Ханов хан

– II деоница, неуређени део корита од моста
на магистралном путу узводно 1 км.

5.9.2. *Деонични руководиоца*: директор ЈП
„Водовод и канализација”, тел. на послу: 311-773

5.9.3. *Обезбеђење људства*: Месна заједница
Мур.

5.9.4. *Обезбеђење алата, материјала, опреме
и механизације*: ЈКП „Водовод и канализација”

У случају потребе ЈП „за уређивање грађевин-
ског земљишта” ће ангажовати своју механизацију.

6. ПРОГЛАШЕЊЕ И УКИДАЊЕ ОДБРАНЕ ОД ПОПЛАВА

Одбрана од поплава на деоница водотокова
II реда проглашава и укида Градски штаб за ван-
редне ситуације града Новог Пазара, а у складу
са условима и критеријумима утврђеним Опера-
тивним планом одбране од поплава за 2018.г.

Евидентирање поплавних догађаја на територији града Новог Пазара задужено је Одељење за В.С и послове одбране Градске управе Нови Пазар.

У зависности од степена опасности, одбрана од поплава се организује и спроводи према следећим фазама:

1. Редовна одбрана од поплава се проглашава када су заштитни објекти угрожени услед високог водостаја.

Критеријум: Припрема за одбрану и најавна поплавне кише.

Мере у току редовне одбране: Предузимају се мере осматрања и праћење кретања водостаја, стања заштитних објеката и по потреби мере неопходне за спречавање нежељених појава.

2. Ванредна одбрана од поплава од спољних вода на бујичним водотоковима, проглашава се када се најаве или су у току екстремно јаки пљускови или нагло топљење снега и када се

очекује пораст протока бујичне поплаве и пробој одбрамбених насипа.

Мере у току ванредне одбране од бујичних поплава: Предузимају се мере непрекидног осматрања, обавештавања (Центар за обавештавање и узбуњивање) и упозоравање локалне самоуправе и јавности на опасност од поплава, а непосредно након бујичне воде предузимају се неопходне мере на отклањању последица у водотоку и на поплавленим објектима.

3. Ванредна ситуација је дефинисана одредбама Закона о смањењу ризика од катастрофа и управљању ванредним ситуацијама.

Мере у току ванредне ситуације: Предузимају се мере организоване евакуације становништва и имовине уз благовремено обавештавање и упозоравање локалне самоуправе и јавности на опасност од поплаве, а непосредно након проласка великих вода, предузимају се неопходне мере на отклањању последица на поплавленим подручју.

Критеријуми за проглашење одбране од поплава (ООП) и ванредне ситуације (ВС)

| ВОДОТОК 1. реда 2. реда | Локација осматрачког места | Критеријум:Меродавни водостаја у зони водених објеката | Критеријум: Меродавна појава на неуређеним деоницама без водених објеката | Задаужени субјекат/лице за осматрање и обавештавање |
|--|---------------------------------------|--|---|---|
| РАШКА (вода 1.реда) | | | | |
| Водени објекат | Мост на реци ка Циглани | 1 м од основе моста | Носи огромно растиње и отпад | Главни повереник МЗ Пожега |
| Неуређена деоница без водених објеката | Мост на Пазаришту који води ка Тутину | 0,8 м до основе моста | Носи грање и отпад | Главни повереник МЗ Пожега |
| ЉУДСКА РЕКА (вода 1. реда) | | | | |
| Водени објекат | | | | |
| Неуређена деоница без водених објеката | Мост код мотела „Илица” | 0,8 м до основе моста | Носи велико растиње и отпад | Главни повереник МЗ Пожега |
| РЕКА ЈОШАНИЦА (вода 1. реда) | | | | |
| Водени објекат | Мост код ресторана „Босна” | 0,5 м до основе моста | Носи дрвеће и други отпад | Главни повереник МЗ Мур |
| Неуређена деоница без водених објеката | Џамија у Муру | 0,8 м до основе моста | Носи дрвеће и други отпад | Главни повереник МЗ Мур |

| | | | | |
|--|---|---------------------------------------|--------------------------------|------------------------------|
| ИЗБИЧКА (воде 2.реда) | | | | |
| Водени објекат | Фабрика конфекције „УТИП” | Бањска петља 0,7 м до основе моста | | Главни повереник МЗ Трнава |
| Неуређена деоница без водених објеката | Црква у селу Избице | Новопазарска бања 1 м до основе моста | | Главни повереник МЗ Трнава |
| ДЕЖЕВСКА (воде 2.реда) | | | | |
| Водени објекат | | | | |
| Неуређена деоница без водених објеката | ИГМ „Слога” | 0,5 м до основе моста | Носи отпад и дрвеће из корита | Главни повереник МЗ Дежева |
| ТРНАВЦА (воде 2.реда) | | | | |
| Водени објекат | | | | |
| Неуређена деоница без водених објеката | ПП „Брос” ул. Руђера Бошковића | 0,7 м од основе моста | Носи отпад и дрвеће | Главни повереник МЗ Трнава |
| ТУШИМСКА РЕКА (воде 2.реда) | | | | |
| Водени објекат | | | | |
| Неуређена деоница без водених објеката | Мост у селу Тушимља | Ниво воде 0,5 м до основе моста | Ношење дрвећа и осталог матер. | Главни повереник МЗ Дежева |
| СЕБЕЧЕВСКА РЕКА (воде 2.реда) | | | | |
| Водени објекат | | | | |
| Неуређена деоница без водених објеката | Мост-цамија у Себечеву | 0,5 м до основе моста | Носи дрвеће и веће камење | Главни повереник МЗ Себечево |
| ЛЕЧАНСКА РЕКА (воде 2.реда) | | | | |
| Водени објекат | | | | |
| Неуређена деоница без водених објеката | Почетак села Загуљача – мост | 0,6 м до основе моста | Носи дрвеће и отпад | Главни повереник МЗ Трнава |
| ЈУСУФ ПОТОК (воде 2.реда) | | | | |
| Водени објекат | | | | |
| Неуређена деоница без водених објеката | Пропуст на регионалном путу Н. Пазар-Дојевиће | 0,3 м до врха пропуста | Носи гране и отпад | Главни повереник МЗ Дојевиће |
| ПАРАЛОВСКИ ПОТОК (воде 2.реда) | | | | |
| Водени објекат | | | | |
| Неуређена деоница без водених објеката | Пропуст код месаре у Г.Паралову | 0,2 м до врха цеви | Наноси гране и отпад | Главни повереник МЗ Мур |

7. НАЧИН ДЕЛОВАЊА У СЛУЧАЈУ ПОПЛАВА НА ОДРЕЂЕНОЈ ДЕОНИЦИ ВОДОТОКА

Градски штаб за ванредне ситуације на територији града Новог Пазара у контакту је са повереницима (председницима МЗ) и преко Оперативног центра за обавештавање и Одељења за послове одбране и ванредне ситуације прикупља информације о могућности настанка поплава на одређеној деоници.

Када се најављују веће количине падавина и могућност настанка поплава на одређеној локацији, Командант штаба за ванредне ситуације ангажује стручни тим за одбрану од поплава, који у сарадњи са оперативом предузећа које је задужено за обезбеђење алата, материјала, опреме и механизације, организује одбрану од поплава на одређеној локацији.

Одбрана од поплава се састоји од радова на подизању насипа од земље, односно цакова пуњених песком, чишћењу критичних деоница, чишћењу затворених профила мостова, уклањању стабала у профилу водотокова и друго. С обзиром на могућности складиштења потребног материјала за израду насипа као први корак треба предузети довоз материјала за израду насипа, односно почети са ископом и превозом земље и другог материјала из најближег позајмишта или депоније.

У случају потребе за већим бројем ангажованих лица, стручни тим даје предлог о ангажовању додатног људства у Месним заједницама. Сво време трајања активности на одбрани од поплава, стручни тим за одбрану од поплава је у контакту са Командантом Градског штаба за ванредне ситуације. По завршеним активностима дужан је да штабу у року од 7 дана достави извештај о извршеној одбрани од поплава.

Стручни тим чине: Мујо Шаћировић, Музафер Драголовчанин, Мирсад Јусуфовић, Един Даздаревић, Сеад Мујовић и Енес Пљакић.

За евидентирање поплавених догађаја задужено је Одељење за ванредне ситуације и послове одбране, Градске управе Нови Пазар.

8. АНГАЖОВАЊЕ РАДНЕ СНАГЕ, МЕХАНИЗАЦИЈЕ, ОПРЕМЕ И МАТЕРИЈАЛА ЗА СПРОВОЂЕЊЕ ОДБРАНЕ ОД ПОПЛАВА ЗА ПОДРУЧЈЕ ГРАДА НОВОГ ПАЗАРА

Људски и стручни кадрови

– Сагласно одбрѣдбама Општег плана Градског штаба и врсти потребних активности мера и радова, Оперативним годишњим планом дефинише се потребно људство и технички кадрови од значаја за ефикасно спровођење одбране.

– Организација ангажовања људства на угроженим локалитетима као и опремање људства материјалом, алатом и опремом за одбрану, врше се по наредби Команданта Градског штаба за ванредне ситуације.

– Наредбе о ангажовању људства благовремено спроводи субјекат одбране који је и одговоран за извршење наредбе.

– Субјекти одбране су дужни да ажурно, преко Одељења за послове одбране и ванредне ситуације пријаве Команданту штаба све промене расположивог људства које се десе у периоду важности Годишњег оперативног плана.

– Субјекти одбране су дужни да по наредби Команданта штаба, благовремено организују људство и кадрове обухваћене Оперативним планом.

– Помоћ у руковођењу људством пружају повереници (тренутно председници МЗ).

– Субјекти одбране су дужни да ажурно пријаве све промене расположиве механизације, опреме, алата и материјала, које се десе у периоду важности Годишњег оперативног плана.

– Пољопривредници су дужни да обезбеде извођење повремених бразда на својим имањима ради ефикасног одвођења сувишних вода у најближи реципијент.

– Становници у насељеним местима су дужни да редовно одржавају канале и пропусте испред својих објеката и у кругу дворишта.

Опрема, механизација и материјал

Оперативним годишњим планом се дефинише сагласно врсти потребних активности, мера и радова, расположива опрема, механизација, алат и материјал неопходан за ефикасно спровођење одбране, систематизован по субјектима одбране.

П О П И С

Потребног материјала, опреме, алата и механизације за сваку од напред наведених деоница, које треба да поседују предузеће назначена у Оперативном плану:

- МАШИНЕ (по процени у тренутку опасности)
- ЦАКОВИ 400 ком
- АШОВИ 10 ком
- ЛОПАТЕ 10ком
- СЕКИРЕ 5 ком
- ТЕСТЕРЕ 2 ком
- ЧЕКИЋИ 2 ком
- КЛЕШТА 2 ком
- ПАЉЕНА ЖИЦА 2 ком
- ЕКСЕРИ РАЗНИ 2 кг
- КРАМПОВИ 10 ком
- БАТЕРИЈСКЕ ЛАМПЕ 5 ком
- КАНАП ЗА ВРЕЋЕ-клубе 5 ком
- ЧИЗМЕ РИБАРСКЕ 5 пари
- ЧИЗМЕ КРАТКЕ 20 пари
- ПРИРУЧНЕ АПОТЕКЕ 2 ком

П Р Е Г Л Е Д

механизације јавних комуналних предузећа и оспособљених правних лица која се ангажују на одбрани од поплава

| предузеће | директор - власник | Телефони | машине |
|---|--------------------|------------------------------|--|
| ЈКП „Чистоћа” | Емин Омеровић | 065/8516001 посао:314-566 | – комбинирка – камиони – трактор – моторне тестере |
| ЈКП „Водовов и канализација” | Ханефија Брничанин | 064/839-9753 | – комбинирка – цистерна за чишћење канализац. – камиони |
| ЈП „За уређивање грађевинског земљишта” | Мујо Шаћировић | посао: 313-154 | – УЛТ 160 – комбинирка – булдозер – грејдер – вучни воз – б камиона |

| | | | |
|----------------------|----------------|--------------|---|
| ПП „ХС Ископ градња” | Дражанин Хамид | 063/466-211 | – комбинирка 2 ком – багер – 4 камиона – ваљак |
| ПП „Браћа Муслић” | Муслић Захир | 063/105-1403 | – УЛТ 160 – комбинирка – багер – 4 камиона |
| ПП „Биоц градња” | Едис Ватић | 065/626-6250 | – комбинирка – 3 камиона |
| Доо „Еуротраса” | Хајриз | 061/626-8033 | – багер – 3 камиона |
| Икан цомпану д.о.о. | | | – |

**ЗБИРНИ ПРЕГЛЕД
потреба за све деонице водотокова са ценама:**

| ред. бр. | вста материјала | јединица мере | количина | јединична цена | СВЕГА |
|----------|---------------------|---------------|----------|----------------|------------|
| 1. | Цак јутани | Ком | 4000 | 30,00 | 120.000,00 |
| 2. | Канап за вреће | Ком | 50 | 370,00 | 18.500,00 |
| 3. | Батеријска лампа | Ком | 45 | 1.500,00 | 67.500,00 |
| 4. | Чизме рибарске | Пар | 50 | 3.800,00 | 190.000,00 |
| 5. | Чизме кратке гумене | Пар | 200 | 1.100,00 | 220.000,00 |
| 6. | Паљена жица | Кг | 20 | 110,00 | 2.200,00 |
| 7. | Ексери разни | Кг | 20 | 110,00 | 2.200,00 |
| 8. | Приручна апотека | Ком | 18 | 1.650,00 | 29.700,00 |
| 9. | Ашов | Ком | 100 | 440,00 | 44.000,00 |
| 10. | Лопата | Ком | 100 | 440,00 | 44.000,00 |
| 11. | Секира | Ком | 45 | 1.800,00 | 81.000,00 |
| 12. | Тестера | Ком | 18 | 880,00 | 15.840,00 |
| 13. | Чекић | Ком | 20 | 550,00 | 11.000,00 |

| | | | | | |
|-----|------------------|-----|-----|----------|---------------------|
| 14. | Клешта | Ком | 18 | 560,00 | 10.080,00 |
| 15. | Крамп | Ком | 180 | 880,00 | 158.400,00 |
| 16. | Кабанице | Ком | 50 | 2.100,00 | 105.000,00 |
| | С в е г а | | | | 1.119.420,00 |

Средства за редовне трошкове спровођења Оперативног плана одбране од поплава на територији града Новог Пазара обезбеђују се из буџета Града, кроз превентивну заштиту, док би се у случају настанка поплаве-ванредне ситуације, користила средства сталне буџетске резерве за санирање последица проузроковане штете. Градска управа и Центар за осматрање и узбуњивање спроводи активности на систему раног упозоравања и међусобне комуникације свих субјеката.

9. ПРЕВЕНТИВНЕ МЕРЕ

Да би се смањило штетно дејство вода и да би последице изазване плављењем биле што мање, неопходно је предузети одређене превентивне мере одбране од поплава и то:

- Стално радити на повећању степена сигурности одбране од поплаве;
- Изградња мањих устава и брана за пријем поплавног таласа;
- Стално радити на пошумљавању голети;
- Предузимање мера на чишћењу речних корита и потока од наноса и растиња разних врста;
- Одржавање и унапређење система осматрања, веза и информација;
- Обезбедити да се у поступку израде и доношења урбанистичких планова, одреде општи и посебни услови за заштиту од непогода и поплава.
- Кроз урбанистичко уређење простора и насеља, предвидети и мере за заштиту живота и здравља људи, као материјалних добара од поплава, како у рату тако и у миру.
- Извођење недостајућих одбрамбених насипа и одржавање постојећих;
- Изградња мостова и пропуста са већом пропусном моћи;
- Оспособљавање грађана за заштиту и спасавање од поплава, кроз личну и узајамну заштиту;
- Оспособљавање предузећа од интереса за заштиту и спасавање од поплава и уношење њихових задатака у планове одбране;
- Оспособљавање јединица ЦЗ;
- Израда планова заштите и спасавања од поплава.

МЕРЕ ОДБРАНЕ ОД ПОПЛАВА, ЗАДУЖЕЊА СУБЈЕКТА И ПОТРЕБА СРЕДСТАВА

Превентива мере и радови

| | ВОДОТОК 2.реда | РЕКА Јошаница |
|----|---|--|
| 1. | Критична деоница/локација | 1. Регулисани део корита код Зелене пијаце 2. Нерегулисани део корита у Шутеновцу од помоћног игралишта узводно до Силоса 3. Неуређени део код помоћног стадиона |
| 2. | Мере Одржавање (чишћење наноса, уклања вегетације) | 1. Чишћење наноса 2. Уклањање вегетације 3. Израда насипа 4. Укоричавање оштећеног корита код Зелене пијаце |
| 3. | Радови Санације, изградње, реконструкција | 1. Санација 2. Реконструкција |
| 4. | Задужени субјекат за спровођење мера, организацију и спровођење ООП | 1. Оперативни тим за одбрану од поплава 2. Субјекти од посебног значаја за заштиту и спасавање 3. Главни повереник |
| 5. | Потребна механизација/опрема/материјал | 1. Багер 2. Комбинирка 3. Моторна тестера 4. Камиони 5. Крупни камен из мајдана |
| 6. | Потребна средства за спровођење мера и радова (динара) | 526.000,00 дин |

| | ВОДОТОК 2.реда | РЕКА Избичка |
|----|---|---|
| 1. | Критична деоница/локација | 1. Регулисани део корита од УТИП-а до ушћа у реку Рашку 2. Нерегулисани део корита од УТИП-а узводно до касарне у Бањи |
| 2. | Мере Одржавање (чишћење наноса, уклања вегетације) | 1. Чишћење отпада 2. Чишћење растиња и продубљавање корита 3. Израда насипа на неуређеном делу |
| 3. | Радови Санације, изградње, реконструкција | 1. Санација 2. Реконструкција |
| 4. | Задужени субјекат за спровођење мера, организацију и спровођење ООП | 1. Оперативни тим за одбрану од поплава 2. Субјекти од посебног значаја за заштиту и спасавање 3. Главни повереник |
| 5. | Потребна механизација/опрема/материјал | 1. Багер 2. Комбинирка 3. Тестера 4. Камиони 5. Крупни камен |
| 6. | Потребна средства за спровођење мера и радова (динара) | 280.000,00 дин |

| | ВОДОТОК 2.реда | РЕКА Дежевска |
|----|---|--|
| 1. | Критична деоница/локација | 1. Регулисани део корита од ушћа у реку Рашку узводно до бетонског моста на регионалном путу Н. Пазар-Рашка код Петрове цркве. 3. Нерегулисани део од бетонског моста код Петрове цркве узводно до ИГМ „Слога”. |
| 2. | Мере Одржавање (чишћење наноса, уклањање вегетације) | 1. Чишћење наноса 2. Уклањање насипа 3. Продубљивање корита са израдом насипа |
| 3. | Радови Санације, изградње, реконструкција | 1. Санација 2. Реконструкција |
| 4. | Задужени субјекат за спровођење мера, организацију и спровођење ООП | 1. Оперативни тим за одбрану од поплава 2. Субјекти од посебног значаја за заштиту и спасавање 3. Главни повереник |
| 5. | Потребна механизација/опрема/материјал | 1. Комбинирка 2. Камioni 3. Моторна тестера |
| 6. | Потребна средства за спровођење мера и радова (динара) | 374.000,00 дин |
| 6. | Потребна средства за спровођење мера и радова (динара) | 310.000,00 дин |

| | ВОДОТОК 2.реда | РЕКА Трнавица |
|----|---|--|
| 1. | Критична деоница/локација | 1. Нерегулисани део корита од ушћа у реку Јошаницу узводно до краја ул. Народног фронта око 1,2 км. 2. Нерегулисани до речног корита од Витовог отпада низводно до ПП „Брос” око 2 км. 3. Неуређени део корита код кућа Билаловића у дужини око 500 м. |
| 2. | Мере Одржавање (чишћење наноса, уклањање вегетације) | 1. Уклањање наноса 2. Уклањање растиња 3. Израда насипа |
| 3. | Радови Санације, изградње, реконструкција | 1. Санација 2. Изградња мини брана |
| 4. | Задужени субјекат за спровођење мера, организацију и спровођење ООП | 1. Оперативни тим за одбрану од поплава 2. Субјекти од посебног значаја за заштиту и спасавање 3. Главни повереник |
| 5. | Потребна механизација/опрема/материјал | 1. УЛТ 2. Комбинирка 3. Моторна тестера 4. Камен са мајдана |
| 6. | Потребна средства за спровођење мера и радова (динара) | 637.000,000 дин |

| | ВОДОТОК 2.реда | РЕКА Себечевска |
|----|---|---|
| 1. | Критична деоница/локација | 1. Нерегулисани део корита од улива у реку Рашку (Пазариште) узводно 500м 2. Нерегулисани до речног корита у Доњем Себечеву од цамије узводно до изнад школе у дужини од 1,2км |
| 2. | Мере Одржавање (чишћење наноса,уклања вегетације) | 1. Одржавање 2. Чишћење наноса 3. Уклањање вегетације |
| 3. | Радови Санације,изградње,реконструкција | 1.Санација 2.Изградња брана 3. Реконструкција насипа |
| 4. | Задужени субјекат за спровођење мера, организацију и спровођење ООП | 1. Стручни тим за одбрану од поплава 2. Субјекти од посебног значаја за заштиту и спасавање 3. Главни повереник |
| 5. | Потребна механизација/опрема/материјал | 1. Комбинирка 2. Камиони 3. Моторне тестере |
| 6. | Потребна средства за спровођење мера и радова(динара) | 310.000,00 дин |

| | ВОДОТОК 2.реда | РЕКА Тушимска |
|----|---|---|
| 1. | Критична деоница/локација | 1. Неуређена деоница од улива у реку Рашку узводно у дужини од 300м, изнад Регионалног пута Н. Пазар-Рашка (стари пут) 2. Неуређени део до с. Тушимља у дужини од 2,3 км |
| 2. | Мере Одржавање (чишћење наноса,уклања вегетације) | 1. Уклањање вегетације 2. Чишћење наноса |
| 3. | Радови Санације,изградње,реконструкција | 1. Санација 2. Изградња брана |
| 4. | Задужени субјекат за спровођење мера, организацију и спровођење ООП | 1. Оперативни тим за одбрану од поплава 2. Субјекти од посебног значаја за заштиту и спасавање 3. Главни повереник |
| 5. | Потребна механизација/опрема/материјал | 1. Комбинирка 2. Камиони 3. Моторна тестера |
| 6. | Потребна средства за спровођење мера и радова(динара) | 420.000,00 дин |

| | ВОДОТОК 2.реда | Јусуф поток |
|----|---|---|
| 1. | Критична деоница/локација | 1. Неуређени до корита од улива у реку Рашку узводно до пропуста на регионалном путу Н. Пазар-Дојевиће у дужини од 500 м. 2. Делимично уређени део корита од пропуста на регионалном путу узводно у дужини од 300 м. |
| 2. | Мере Одржавање (чишћење наноса,уклања вегетације) | 1. Одржавање насипа 2. Уклањање наноса 3. Уклањање вегетације |
| 3. | Радови Санације,изградње,реконструкција | 1. Санација обала 2. Укоричавање изградњом бетонских зидова висине 1,5 м 3. Проширење пропуста на регионалном путу. |
| 4. | Задужени субјекат за спровођење мера, организацију и спровођење ООП | 1. Стручни тим за одбрану од поплава 2. Субјекти од посебног значаја за заштиту и спасавање 3. Главни повереник у МЗ |
| 5. | Потребна механизација/опрема/материјал | 1. Комбинирка 2. Камион 5. Моторна тестера |
| 6. | Потребна средства за спровођење мера и радова (динара) | 480.000,00 дин |

| | ВОДОТОК 2.реда | Параловски поток |
|----|---|--|
| 1. | Критична деоница/локација | 1. Делимично уређено корито од улива у реку Јошаницу до моста на Магистралном путу Н. Пазар-Рибариће у насељу Хаков хан. 2. Нерегулисани део корита у Шутеновцу од помоћног игралишта узводно до Силоса 3. Неуређени део код помоћног стадиона |
| 2. | Мере Одржавање (чишћење наноса,уклања вегетације) | 1. Чишћење наноса 2. Уклањање вегетације 3. Израда насипа 4. Укоричавање оштећеног корита код Зелене пијаце |
| 3. | Радови Санације,изградње,реконструкција | 1. Санација 2. Реконструкција |
| 4. | Задужени субјекат за спровођење мера, организацију и спровођење ООП | 1. Оперативни тим за одбрану од поплава 2. Субјекти од посебног значаја за заштиту и спасавање |
| 5. | Потребна механизација/опрема/материјал | 1. Багер 2. Комбинирка 3. Моторна тестера 4. Камioni 5. Крупни камен из мајдана |
| 6. | Потребна средства за спровођење мера и радова (динара) | 390.000,00 дин |

10. РУКОВОЂЕЊЕ ОДБРАНОМ ОД ПОПЛАВА НА ВОДОДОЦИМА II РЕДА НА ТЕРИТОРИЈИ ГРАДА НОВОГ ПАЗАРА

На територији града Новог Пазара одбраном од поплава руководи Градски штаб за ванредне ситуације.

Градски штаб обавља следеће:

– Руководи свим активностима у периоду редовног стања (у периоду без непосредне опасности од поплава), као и у периоду ванредних хидролошких околности – од момента најаве поплаве до престанка опасности.

– Руководи и координира ућешћа свих субјеката у одбрани од поплава, у синхронизованом спровођењу свих планираних мера заштите од вода.

– У току одбране, Штаб је у пуној приправности.

Командант Градског штаба за ванредне ситуације врши следеће послове:

Фаза 1: Припрема за одбрану од поплава:

– Заказује и руководи седницама на којима се усвајају планови рада;

– Обезбеђује услове за имплементацију Плана код свих градских субјеката;

– У случају потребе, врши усаглашавање Општег и Оперативног плана града са Општиним Оперативним планом Водопривреде Србије.

– Обезбеђује услове и организује програм мера и активности за имплементацију Плана за заштиту и спасавање од поплава код институција које чине виталне системе града;

– Обезбеђује услове за интегралне и координиране активности у имплементацији оперативних планова, реализацији активности у склопу припрема за одбрану од поплава и организован рад у ванредним условима;

– Обезбеђује услове за израду техничке документације за одбрану од поплава за подручје града;

– Обезбеђује услове за реализацију програма мера и активности за информисање и едукацију јавности;

– Организује, у сарадњи са другим субјектима и спроводи програм мера и активности за обезбеђење прихватних центара за прихват људи и имовине у ванредним условима;

– Прати реализацију радова у складу са усвојеним плановима рада;

– Прима и прати информације у вези са најлакком олујних облака које му доставља Хидрометеоролошки завод.

Фаза 2: Ванредна одбрана од поплава

– Руководи радом Штаба за ванредне ситуације;

– Координира активностима са оперативним тимом за одбрану од поплава;

– Сарађује са руководством за одбрану од поплава из Националног оперативног плана;

– Сарађује са оперативним лицем надлежног центра за обавештавање и узбуђивање;

– Издаје наредбу о предузимању мера за спречавање поплава, које се односе на ангажовање радне снаге, механизације и других средстава;

– Издаје наредбу о преузимању мера за заштиту људи и добара;

– Издаје наредбу за евакуацију становништва и имовине у ванредним околностима;

– Даје предлог о проглашењу ванредне ситуације.

Фаза 3: Ванредна ситуација

– У случајевима када постојећи и планирани одбрамбени систем није довољан и прети изливању воде и налет бујица, Командант штаба проглашава ванредну ситуацију.

– Организује, руководи и координира спровођење програма евакуације становништва до прихватних центара у ванредним околностима.

Фаза 4: Отклањање последица поплава:

– Обезбеђује услове за спровођење мера и руководи активностима и радовима на отклањању последица поплава по престанку опасности;

– Обезбеђује услове за контакт са институцијама за благовремено пружање финансијске и материјалне помоћи угроженом становништву и привреди на подручју града.

Заменик команданта Градског штаба:

– У одсуству Команданта Штаба или по његовом налогу, у свему га замењује.

**Помоћници команданта Штаба
(чланови Штаба)**

Фаза 1: Припрема за одбрану од поплава:

– Директно обезбеђује примену Оперативног плана код субјеката који учествују у заштити и спасавању од поплава;

– Координирају рад на терену из свог делокруга;

– Врше непосредан увид стања на подручју које може бити угрожено и предлаже Градском штабу потребне мере.

Фазе 2, 3 и 4: Ванредна одбрана од поплава, ванредна ситуација, отклањање последица од поплава:

– Врше непосредан увид стања на терену и предлажу потребне мере Градском штабу;

– Спровode наредбе команданта штаба, информисају га о стању на терену и предлажу предузимање мера и радова који изискују материјалне трошкове у току одбране као и за отклањање последица од поплава;

– Организују реализацију потребних мера за неопходне хитне радове на Угроженим подручјима по добијању сагласности Команданта штаба.

(Изузетно, уколико би нечињењем били угрожени животи становника, Предузимају мере без добијања сагласности.)

– Воде евиденцију о предузетим радовима, мерама и утрошеним средствима у току одбране и отклањању последица поплава.

– Подносе извештај Команданту штаба по завршетку одбране од поплава.

СПИСАК ЧЛАНОВА ШТАБА ЗА ВАНРЕДНЕ СИТУАЦИЈЕ ГРАДА НОВОГ ПАЗАРА

| Ред. Бр. | Име и презиме | Радно место | Задатак у Штабу | Тел. Посао | Тел. Стан | Тел. мобилни | Адреса стана |
|----------|---------------------|---|---|---------------------|-----------|-----------------------------|---------------------------|
| 1. | Нихат Бишевац | Градоначелник | Командант Штаба | 331-040 | | 0638404402 | Ул. Шумадинска бр.49 |
| 2. | Небојша Равић | Заменик градоначелника | Заменик команданта Штаба | 331-041 | 333-155 | 064/8907 329 | Ул. Алексе Шантић бр.13 |
| 3. | Нихад Хасановић | Заменик председника скупштине | Заменик Команданта Штаба | 331-041 | 314-511 | 065/9011 070 | Ул.8 Март Улаз Хамзагића |
| 4. | Алмир Лековић | Начелник градске управе | | 317-080 | | 0659011086 | Ул. Реље Крилатице бр.53 |
| 5. | Дарко Белић | Начелник Одељења за ВС.-МУП-А | Начелник штаба и задатка ЦЗ: Заштита и спасавање од поз.и експло. | 330-261 | 319-648 | | |
| 6. | Градимиr Недељковић | Члан Градског већа | Задатак ЦЗ: Очување добара битних за опстанак | | | 064/839-9727 064/1231604 | Ул. Стевана Немање Ц 1/19 |
| 7. | Мирсад Јусуфовић | Члан Градског већа | Задатак ЦЗ:Заштита од НУС-а | | | | |
| 8. | Самир Лекић | Шеф кабинета | Задатак ЦЗ: Хитно успостављање служби од јавног интереса | 313-644 Лок. 159 | | | |
| 9. | Исмаил Батиловић | Начелник Одељења за урбанизам | Задатак ЦЗ: Склањање и урбанистичке мера заштите | 316-471 Лок. 113 | 382-235 | 063/8080204 | Ул. Нурије Поздерца 126 |
| 10. | Алмир Кецап | Начелник Одељења за привреду | Задатак ЦЗ: Евакуација | 313-644 Лок.145 | | | |
| 11. | Мујо Шаћировић | Директор Дирекције за изградњу града Новог Пазара | Задатак ЦЗ: Заштита од рушења и спасавање из рушевина | 313-154 | | 0600800801 | |
| 12. | Ханефија Брничанин | Директор ЈКП Водовод и канализација | Задатак ЦЗ: Заштита и спасавање од поплава | 311-785 | 312-133 | | Ул.Стевана Немање Ц1/19 |
| 13. | Емин Омеровић | Директор ЈКП „Тистоћа ” | Задатак ЦЗ: Асанација Терена | 314-566 | 313-345 | 065/8516 001 | |
| 14. | Ибрахим Шкријељ | Директор „АД Нови Пазар пут” | Задатак ЦЗ: Заштита и спасавање на неприступачним теренима | 313-692 | 385-311 | 064/8463600 | Ул. Змај Јовина бб |

| Ред. Бр. | Име и презиме | Радно место | Задатак у Штабу | Тел. Посао | Тел. Стан | Тел. мобилни | Адреса стана |
|----------|-----------------------------|---|--|--------------------|--------------------|---------------------------|--|
| 15. | Ервин Ђоровић | Директор Дома здравља | Задатак ЦЗ: Прва медицинска помоћ и радиолошка, хемиска и биолошка заштита | 313-150 | | 064/8817400 | Ул.Стевана Немање (зграда Хари граде), II спрат, стан 12 |
| 16. | Др. Мехо Махмутовић | Директор "Општа болница" | Задатак ЦЗ: Прва медицинска помоћ и радиолошка, хемиска и биолошка заштита | 391-091 | | | |
| 17. | Љиљана Костић | Секретар Црвеног крста | Задатак ЦЗ: Збрињавање угрожених | 331-641 | 320-444 | 063/623129 064/8863212 | Ул. Мајке Југовића Бр.7 |
| 18. | Решад Џанковић | Начелник ПУ Нови Пазар | Задатак ЦЗ: Заштита од техничко-технолошких несрећа | 330-211 311-944 | | | |
| 19. | Аднан Диздаревић | Директор Центар за социјални рад | Задатак ЦВ: Збрињавање угрожених | 311-807 | 315-019 | 064/1224327 | Гојка Бачанина бр. 40 |
| 20. | Рацо Вучковић | Директор Електрораса | Задатак ЦЗ: Узбуђивање | 331-060 | | | |
| 21. | Даут Камбировић | Директор Телекома | Задатак ЦЗ: Очување добара битних за опстанак | 332-110 332-130 | 411-388 | 065/9011033 | Ул. Рифата Бурдзевевића Бр. 54 |
| 22. | Хана Оклапи | Начелник Одељења за информисање | Задатак ЦЗ: Информисање и обавештавање | 314-464 | 333-020 | 063/8166670 | |
| 23. | Мајор Александар Здравковић | Гарнизонско место Нови Пазар | Задатак ЦЗ: Цивилно војна сарадња | 312-327 | | | Касарна |
| 24. | Слободанка Симоновић | Шеф Одсека за управљање ризиком и ЦЗ | Задатак ЦЗ: Оперативно-плански послови Штаба | 312-558 | 314-592 | 064/8927131 | Стевана Немање бб |
| 25. | Насер Црновшанин | Начелник Одељења за ВС. | Оперативни Послови штаба | 313-434 | | 065/9011041 | |
| 26. | Шефрет Аршчерић | Санитарни инспектор | Задатак ЦЗ: Збрињавање угрожених | 064/881 1167 | 318-200 | 063/8191522 | Омладинска 12/Ц |
| 27. | Тихомир Ратковић | Задатак ЦЗ: Заштита од рушења и спасавање из рушевина | | | 353-201 316-217 | 064/8907343 | С.мишиће |
| 28. | Едис Арифовић | Заменик вишег Јавног тузиоца | | 323-888 | | 064/8907178 | 8.март бр.35 |

| Ред. Бр. | Име и презиме | Радно место | Задатак у Штабу | Тел. Посоа | Тел. Стан | Тел. мобилни | Адреса стана |
|----------|---------------------|-------------------------------------|-----------------|------------|-----------|--------------|--------------|
| 28. | Едис Арифовић | Заменик вишег Јавног тузиоца | | 323-888 | | 064/8907178 | 8.март бр.35 |
| 29. | Муцахид Мудеризовић | Директор Јавне ветеринарске станице | | | | 0638184715 | |
| 30. | Др Шефадил Спахић | Директор Завода за јавно здравље | | | | | |
| 31. | Ервин Чашић | Члан Градског Већа | | | | | |

Повереници (председници МЗ) у свим фазама одбране од поплава врше следеће послове:

- Врше непосредан увид у стање на подручју своје МЗ и достављају информације Градском штабу на тел. 31-34-34 или Центру за обавештавање при Одељењу за ванредне ситуације на бр. 985;
- Предлаже спровођење радова и мера на свом терену;
- Организују и руководе хитним радовима и мерама у свом реону;
- Извештавају Оперативни тим за одбрану од поплава од редузетим мерама и воде евиденцију о стању на терену и ангажовању људства и механизације

СПИСАК

МЗ И ПРЕДСЕДНИКА МЕСНИХ ЗАЈЕДНИЦА

| Ред. бр. | Месна заједница | Председник МЗ | Телефон: МЗ | Телефон кућни | Телефон мобилни |
|----------|-----------------|---------------------|-------------|---------------|-----------------|
| 1 | И – ПАРИЦЕ | Меховић Нихад | | 319-846 | 063/613-282 |
| 2 | II – Ђ. ТУПОВИ | Недељковић Слободан | | 317-132 | 063/86-18-552 |
| 3 | III – ЋУКОВАЦ | Бишевац Ахмет | | 320-140 | 063/77-68-960 |
| 4 | IV – ЈОШАНИЦА | Спахић Шефадил | | 410-099 | 064/15-43-444 |
| 5 | V – МУСАЛА | Црнишанин Исмаил | | 385-016 | 064/55-21-005 |
| 6 | VI – ЛУГ | Лукач Фаик | | 410-274 | 065/82-75-629 |
| 7 | TRHABA | Карталовић Џемаил | | | 060/445-30-00 |
| 8 | PAJETИЋЕ | Бараћ Јован | 433-551 | | 063/77-27-769 |
| 9 | ODOJEVIЋЕ | Глишовић Војо | 446-004 | 371-494 | 064/81-55-429 |
| 10 | ЛУКАРЕ | Џанковић Рамиз | | 386-502 | 063/83-00-505 |

| Ред. бр. | Месна заједница | Председник МЗ | Телефон: МЗ | Телефон кућни | Телефон мобилни |
|----------|-----------------|---------------------|----------------|---------------|-----------------|
| 11 | КОМИЊЕ | Нуровић Џафер | | 384-765 | 063/82-63-016 |
| 12 | МУР | Ибрахимовић Заим | | 381-259 | 064/33-03-387 |
| 13 | ГРУБЕТИЊЕ | | | | |
| 14 | ДЕЖЕВА | Новаковић Раде | | 353-451 | 064/29-67-735 |
| 15 | ВРАНОВИНА | Дрманић Зоран | | 355-162 | |
| 16 | ШАРОЊЕ | Вушовић Мирољуб | | 354-140 | 064/13-42-744 |
| 17 | РАЈЧИНОВИЊЕ | Халиловић Авдија | | 361-461 | 064/23-59-036 |
| 18 | ПОЖЕГА | Ницевић Иљаз | | | 065/41-10-480 |
| 19 | СОПОЋАНИ | Младеновић Мирослав | | 445-014 | 063/80-59-092 |
| 20 | СЕБЕЧЕВО | Лотинац Харун | | 352-025 | 061/317-93-79 |
| 21 | ВУЧИНИЊЕ | Коматина Велибор | 358-009 | 420-216 | 064/19-56-771 |
| 22 | ПОПЕ | Јаћовић Ненад | | | 063/73-03-997 |
| 23 | ШТИТАРЕ | Ћосовић Никола | 351-050 | 351-110 | 064/16-94-655 |
| 24 | БЕЛЕ ВОДЕ | Бајровић Елвир | | 351-044 | 064/40-11-748 |
| 25 | ПОСТЕЊЕ | Радовић Богдан | 313-720 пос | 371-564 | 060/35-83-223 |
| 26 | ГРАЂАНОВИЊЕ | | | | |

СПИСАК

МЕСНИХ КАНЦЕЛАРИЈА И ШЕФОВА МЕСНИХ КАНЦЕЛАРИЈА

| Редни број | Месне канцеларије | Шеф МК | Телефон МК | Телефон кућни | Телефон мобилни |
|------------|-------------------|--------------------|------------|---------------|-----------------|
| 1. | БЕЛЕ ВОДЕ | Самела Хамзић | 351-424 | | |
| 2. | ВРАНОВИНА | Вукомановић Драгор | 355-215 | 355-155 | 064/120-98-14 |
| 3. | ВУЧИНИЊЕ | Мајдак Љубинко | 358-251 | 358-005 | 064/63-85-027 |
| 4. | ГРУБЕТИЊЕ | Фуат Синановић | 440-016 | | |

| Редни број | Месне канцеларије | Шеф МК | Телефон МК | Телефон кућни | Телефон мобилни |
|------------|-------------------|--------------------|------------|---------------|-----------------|
| 5. | ДЕЖЕВА | Сеновић Милош | 353-010 | 353-353 | 064/56-70-160 |
| 6. | ЛУКАРЕ | Плојовић Закира | 433-017 | 385-630 | 065/89-92-899 |
| 7. | МУР | Синановић Фуад | 385-349 | 317-153 | 065/317-153-1 |
| 8. | ОДОЈЕВИЋЕ | Бараћ Радојко | 446-004 | | 064/16-67-827 |
| 9. | ПОЖЕГА | Самела Хамзић | 358-177 | 362-043 | 064/23-40-105 |
| 10. | ПОСТЕЊЕ | Радојко Бараћ | 371-798 | | |
| 11. | РАЈЕТИЋЕ | Илић Живко | 443-004 | 443-038 | 063/89-12-648 |
| 12. | РАЈЧИНОВИЋЕ | Мелајац Сенада | 361-624 | 322-082 | 062/11-29-246 |
| 13. | СОПОЋАНИ | Недовић Славољуб | 361-579 | 313-442 | 064/454-00-92 |
| 14. | ТРНАВА | Максимовић Миланко | 385-729 | 5400-000 | 063/81-90-290 |
| 15. | ШАРОЊЕ | Драгор Вукомановић | 354-251 | 354-306 | |
| 16. | ШТИТАРЕ | Милић Милован | 351-050 | 351-366 | 064/23-59-204 |

11. СИСТЕМ ВЕЗА У СПРОВОЂЕЊУ ОДБРАНЕ ОД ПОПЛАВА ГРАДА НОВОГ ПАЗАРА

- Систем веза за организовање и спровођење одбране од поплава на подручју града обезбеђен је применом постојеће телефонске везе за везу свих субјеката у одбрани;
- Мобилне везе су обезбеђене за чланове Градског штаба за ванредне ситуације;
- Режим комуникације путем веза између субјеката у одбрани од поплава и руководства Градског штаба се одвија по датој шеми руковођења и координације; Оперативним годишњим планом, по усвојеној шеми руковођења, координације у субординације дефинисани су подаци од значаја за успостављање ефикасне и поуздане комуникације између учесника у одбрани;
- Командант Штаба је задужен за ажурност ових података и благовремено успостављање комуникације са субјектима у свим фазама одбране.

12. ФИНАНСИРАЊЕ ОДБРАНЕ ОД ПОПЛАВЕ

- Одбрану од поплаве на водама II реда обухваћеним Републичким оперативним планом финансира Министарство пољопривреде, шумарства и водопривреде, средствима обезбеђеним у оквиру годишњих планова и програма кадрова које ферификује Влада РС.

– Како су на територији града Новог Пазара реке Рашка и Људска водотоци II реда, одбрану од поплава финансира, организује и спроводи ЈВП „СРБИЈАВОДЕ” Београд, ВПЦ „Западна Морава” Краљево.

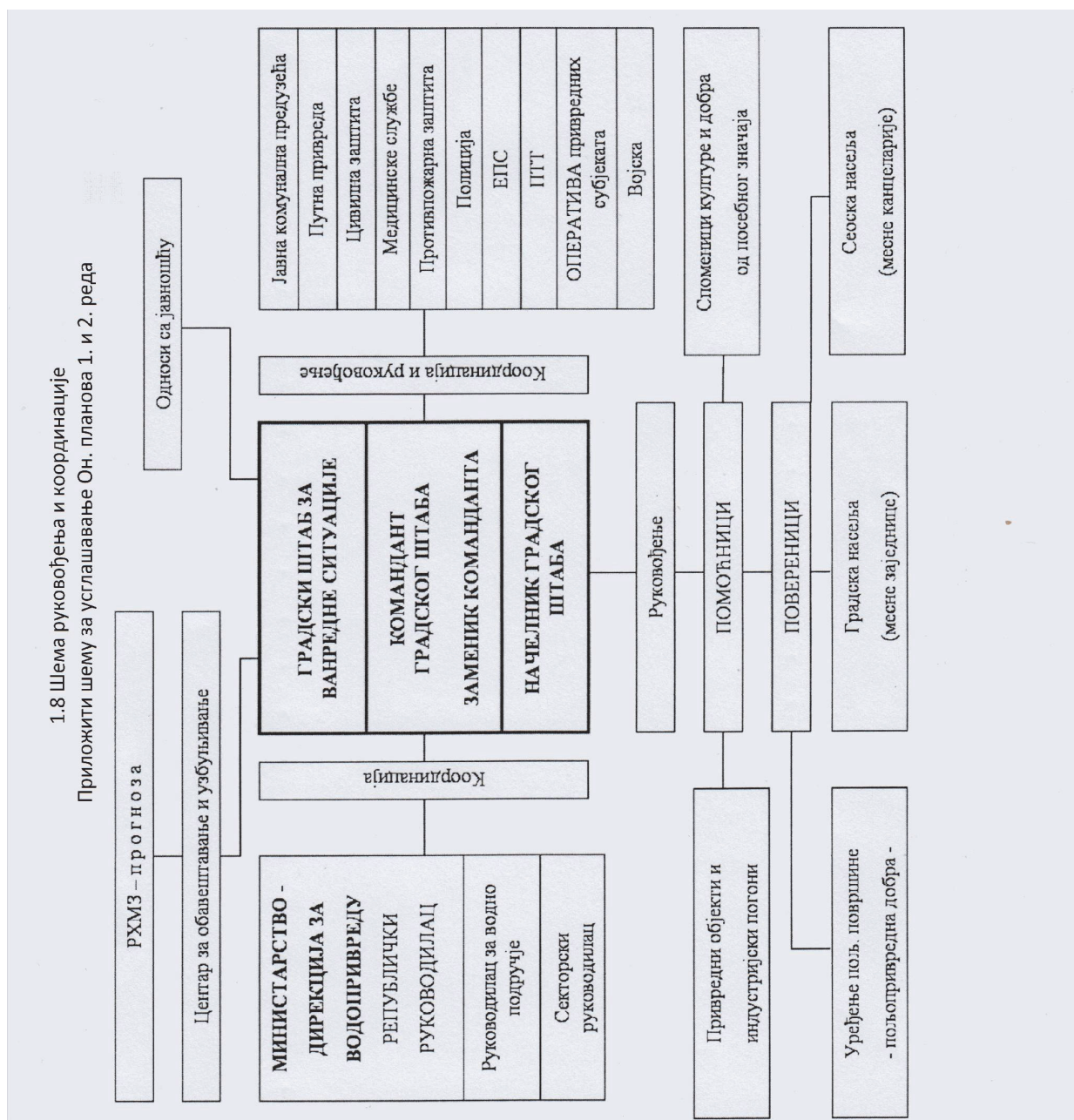
– Одбрану од поплава вода на водотоковима II реда обухваћених Градским годишњим оперативним планом се финансира из градског буџета.

– Потребна средства за финансирање одбране од поплава у 2019.г. у надлежности Града Новог

Пазара се дефинишу на основу реално утврђиване вредности за спровођење утврђених активности, мера и радова из Оперативног плана.

– Приоритети обезбеђења потребних средстава за финансирање одбране од поплава и појава које прате штетно дејство вода, који су у надлежности Града Новог Пазара, дефинисаће се посебним годишњим плановима рада Градског штаба.

– Из буџета Градске управе Нови Пазар за 2019 год. за елементарне непогоде издвојено је 5. 000 000 дин.



13. ЗАВРШНЕ ОДРЕДБЕ

1. Оперативни годишњи план за 2019.г. се примењује од дана усвајања.

2. Командант Штаба је задужен за имплементацију Оперативног плана..

Предмет плана и програма рада Штаба је:

– Реализација ургентних активности у надлежности града (дефинисани детаљним планом активности, радова и мера).

– Ангажовање и обезбеђењу реализације ургентних активности, радова и мера у надлежности Водопривреде.

– Оперативни послови, едукација и упознавање са Планом становништва, градских комуналних служби органа управе (Урбанизам).

3. Командант Штаба квартално о раду Штаба извештава Градско веће као Градску скупштину.

4. Благовремено, Командант штаба је дужан да организује припрему за израду Оперативног плана за наредну годину на основу одредби Општег плана Градског штаба. Извор података за Оперативни план за наредну годину су нове информације помоћника, повереника са подручја и извештај Стручног оперативног тима за одбрану од поплава о стању корита водотокова II реда.

5. Оперативни план одбране од поплава на територији града Новог Пазара за воде II реда објавити у „Службеном листу Града Новог Пазара.”

Број: 8-2/19

У Новом Пазару, дана 12.03.2019 год.

ПРЕДСЕДНИК ВЕЋА

Нихат Бишевац

112.

На основу члана 17, 18. и члана 19. става 2. Закона о безбедности саобраћаја на путевима („Службени гласник Републике Србије“, бр. 41/09, 53/10, 101/11, 32/13-УС и 55/14), Градско веће града Новог Пазара, на предлог Савета за безбедност саобраћаја на седници одржаној 20. јуна 2019. године, доноси

**ПРОГРАМ КОРИШЋЕЊА СРЕДСТАВА
ЗА ФИНАНСИРАЊЕ УНАПРЕЂЕЊА
БЕЗБЕДНОСТИ САОБРАЋАЈА
НА ПУТЕВИМА НА ПОДРУЧЈУ ГРАДА
НОВОГ ПАЗАРА ЗА 2019. ГОДИНУ**

I – Програм коришћења средстава за финансирање унапређења безбедности саобраћаја на путевима на подручју града Новог Пазара за 2019. годину утврђује начин коришћења средстава, од наплаћених новчаних казни за саобраћајне прекршаје на територији града Новог Пазара, за активности које се током 2019. године планирају у циљу унапређења безбедности саобраћаја на територији града Новог Пазара.

Средства за реализацију овог Програма расподељују се на следећи начин:

1. Унапређење саобраћајне инфраструктуре на територији града Новог Пазара у износу од 50% укупно приходованих средстава

– Израда пројеката и реализација активности на унапређењу саобраћајне инфраструктуре;

– Идентификација и санација опасних места на путевима и улицама града Новог Пазара;

– Уређење зона школа (израда пројеката, извођење радова на уређењу зона школа);

– Израда катастра саобраћајне сигнализације;

– Увођење видео надзора на раскрсницама и постављање брзинских дисплеја;

2. Унапређење саобраћајног васпитања и образовања на територији града Новог Пазара у износу од 10% укупно приходованих средстава

- Стручно усавршавање васпитача, учитеља и наставника у циљу унапређења рада са децом (семинари, радионице и сл.);
- Организација предавања на тему безбедности у саобраћају за децу у предшколским установама, основним и средњим школама у граду Новом Пазару;
- Израда и набавка публикација за децу у предшколским установама и основним школама у граду Новом Пазару;
- Финансирање пројекта невладиних и других организација и институција у циљу унапређења саобраћајног образовања и васпитања.

3. Превентивно – промотивне активности из области безбедности саобраћаја у граду Новом Пазару у износу од 33% укупно приходованих средстава

- Реализација промотивних кампања у циљу унапређења безбедности саобраћаја;
- Подршка такмичењима деце основних и средњих школа из области саобраћаја;
- Подршка такмичењима деце основних и средњих школа за најбоље литералне, ликовне, музичке и друге радове који промовишу безбедно коришћење путева и улица;
- Опремање органа за контролу и регулисање саобраћаја специфичном техничком опремом;
- Набавка добара, опреме и средстава за одржавање и постављање хоризонталне и вертикалне саобраћајне сигнализације;
- Припрема и израда билтена и других извештаја о стању безбедности саобраћаја;

4. Научно истраживачки рад из области безбедности саобраћаја у износу од 4% укупно приходованих средстава

- Израда анализе стања безбедности саобраћаја у улицама града Новог Пазара;
- Израда саобраћајних студија и стратегије безбедности саобраћаја града Новог Пазара за период 2019-2024;
- Израда акционог плана безбедности саобраћаја града Новог Пазара за период 2019–2024;

5. Рад Савета за безбедност саобраћаја износу од 3% укупно приходованих средстава

- Трошкови стручног усавршавања, похађање стручних семинара из области саобраћаја чланова Савета за безбедност саобраћаја града Новог Пазара, надокнаде за рад Савета;

II – Овај Програм коришћења средстава за финансирање унапређења безбедности саобраћаја на путевима на подручју града Новог Пазара за 2019. годину ступа на снагу даном доношења и биће објављен у „Службеном листу града Новог Пазара“.

ГРАДСКО ВЕЋЕ ГРАДА НОВОГ ПАЗАРА

Бр. 06-168 / 19

У Новом Пазару, 20. јуна 2019. године

ПРЕДСЕДНИК ВЕЋА
Нихат Бишевац

Образложење

I – ПРАВНИ ОСНОВ ЗА ДОНОШЕЊЕ ОДЛУКЕ

Правни основ за доношење ове одлуке садржан је у члану 17., 18. и члану 19. став 2. Закона о основама безбедности саобраћаја на путевима („Службени гласник Републике Србије“, бр. 41/09, 53/10, 101/11, 32/13-УС и 55/14).

II – РАЗЛОЗИ ЗА ДОНОШЕЊЕ ОДЛУКЕ

Ступањем на снагу новог Закона о основама безбедности саобраћаја на путевима, предвиђено је да Извршни орган јединице локалне самоуправе, на предлог Савета за безбедност са-

обраћаја, донесе програм којим се предвиђа трошење новчаних средстава која се у буџет јединице локалне самоуправе сливају од наплаћених новчаних казни за прекршаје који су учињени на територији јединице локалне самоуправе.

Наиме чланом 18. Закона о основама безбедности саобраћаја на путевима, предвиђено је да новчана средства од наплаћених казни за саобраћајне прекршаје у висини од 30% припадају буџету јединице локалне самоуправе где су исти и начињени.

Савет за безбедност саобраћаја града Новог Пазара је на IV (четвртој) седници одржаној 10.08.2017. године усвојио предлог Програма коришћења средстава за финансирање унапређења безбедности саобраћаја на путевима на подручју града Новог Пазара за 2015. годину, који Градском већу града Новог Пазара предлаже за усвајање.

Средства из овог Програма користила би се за:

1. унапређење саобраћајне инфраструктуре на територији града Новог Пазара,
2. унапређење саобраћајног васпитања и образовања на територији града Новог Пазара,
3. превентивно-промотивне активности из области безбедности саобраћаја на територији града Новог Пазара,
4. научно истраживачки рад из области безбедности саобраћаја,
5. рад Савета за безбедност саобраћаја.

Бр. 22-/17

У Новом Пазару,2018. године.

САВЕТ ЗА БЕЗБЕДНОСТ САОБРАЋАЈА

**ПРЕДСЕДНИК,
Мирсад Јусуфовић**

113.

На основу члана 58. а у вези члана 76. Закона о запосленима у аутономним покрајинама и јединицама локалне самоуправе ("Сл. гласник РС", бр. 21/2016, 113/2017, 95/2018, 113/2017 - др. закон и 95/2018 - др. закон), сагласно Кадровском плану Градске управе за изворне и поверене послове града Новог Пазара, Градске управе за наплату јавних прихода града Новог Пазара, Градског правобранилаштва града Новог Пазара, Служби интерне ревизије града Новог Пазара и Служби буџетске инспекције града Новог Пазара, за 2019.годину ("Сл. лист града Новог Пазара", бр. 7/2018), Градско веће града Новог Пазара на предлог начелника Градске управе за изворне и поверене послове града Новог Пазара, дана 20.6.2019 . године, усвојило је

ПРАВИЛНИК

О ИЗМЕНАМА ОБЈЕДИЊЕНОГ ПРАВИЛНИКА О ОРГАНИЗАЦИЈИ И СИСТЕМАТИЗАЦИЈИ РАДНИХ МЕСТА ГРАДСКЕ УПРАВЕ ЗА ИЗВОРНЕ И ПОВЕРЕНЕ ПОСЛОВЕ ГРАДА НОВОГ ПАЗАРА, ГРАДСКОЈ УПРАВИ ЗА НАПЛАТУ ЈАВНИХ ПРИХОДА ГРАДА НОВОГ ПАЗАРА, ГРАДСКОМ ПРАВОБРАНИЛАШТВУ ГРАДА НОВОГ ПАЗАРА И СЛУЖБИ ИНТЕРНЕ РЕВИЗИЈЕ ГРАДА НОВОГ ПАЗАРА

У обједињеном Правилнику о организацији и систематизацији радних места у Градској управи за изворне и поверене послове града Новог Пазара, Градској управи за наплату јавних прихода града Новог Пазара, Градском правобранилаштва града Новог Пазара и Служби интерне ревизије града Новог Пазара, и Служби буџетске инспекције града Новог Пазара, број: 02-41/19 од 25. марта 2019. Године, који је ступио на снагу 2.4 2019.године („Службени лист града Новог Пазара“, бр. 3/19), врше се измене обједињеног Правилника у глави II обједињеног Правилника.

Члан 1

У глави II обједињеног Правилника о организацији и систематизацији радних места у Градској управи за изворне и поверене послове града Новог Пазара, врши се измена Правилника, тако да се досадашњи:

“Члан 35.

Организационе јединице су дужне да међусобно сарађују и да размењују потребне податке и обавештења неопходна за рад.

3. ОРГАНИЗАЦИЈА И СИСТЕМАТИЗАЦИЈА РАДНИХ МЕСТА У ГРАДСКОЈ УПРАВИ ЗА ИЗВОРНЕ И ПОВЕРЕНЕ ПОСЛОВЕ ГРАДА НОВОГ ПАЗАРА

Члан 36.

Правилник садржи радна места на положајима, извршилачка радна места и радна места на којима раде намештеници.

Правилник садржи радна места на положајима, извршилачка радна места и радна места на којима раде намештеници.

| Звање | Број радних места | Број службеника |
|---------------------------------------|-------------------|-----------------|
| Функционери-изабрана, постављена лица | 2 | |
| Службеник на положају – I група | 1 радно место | 1 службеник |
| Службеник на положају – II група | 1 радно место | 1 службеник |

| Службеници - извршиоци | Број службеника |
|----------------------------|---|
| Самостални саветник | Систематизованих 52 попуњених на неодређено време 47 |
| Саветник | Систематизованих 122 попуњених на неодређено време 90 |
| Млађи саветник | Систематизованих 26 попуњених на неодређено време 14 |
| Сарадник | Систематизованих 16 попуњених на неодређено време 14 |
| Млађи сарадник | Систематизованих 1 |
| Виши референт | Систематизованих 71 попуњених на неодређено време 41 |
| Референт | |
| Млађи референт | |
| Укупно 170 радних места за | Систематизованих 288 службеника попуњених на неодређено време 206 |

| Намештеници | Број намештеника |
|----------------------------|--|
| Прва врста радних места | Систематизованих 3 попуњених на неодређено време 3 |
| Друга врста радних места | |
| Трећа врста радних места | Систематизованих 1 попуњених на неодређено време 1 |
| Четврта врста радних места | Систематизованих 62 попуњених на неодређено време 51 |
| Пета врста радних места | Систематизованих 30 попуњених на неодређено време 23 |
| Шеста врста радних места | |
| Укупно 33 радна места за: | Систематизованих 96 намештеника попуњених на неодређено време 78 |

мења и гласи:

“Члан 35.

Организационе јединице су дужне да међусобно сарађују и да размењују потребне податке и обавештења неопходна за рад.

4. ОРГАНИЗАЦИЈА И СИСТЕМАТИЗАЦИЈА РАДНИХ МЕСТА У ГРАДСКОЈ УПРАВИ ЗА ИЗВОРНЕ И ПОВЕРЕНЕ ПОСЛОВЕ ГРАДА НОВОГ ПАЗАРА

Члан 36.

Правилник садржи радна места на положајима, извршилачка радна места и радна места на којима раде намештеници.

Правилник садржи радна места на положајима, извршилачка радна места и радна места на којима раде намештеници.

| Звање | Број радних места | Број службеника |
|---------------------------------------|-------------------|-----------------|
| Функционери-изабрана, постављена лица | 2 | |
| Службеник на положају – I група | 1 радно место | 1 службеник |
| Службеник на положају – II група | 1 радно место | 1 службеник |

| Службеници - извршиоци | Број службеника |
|------------------------|---|
| Самостални саветник | Систематизованих 52 попуњених на неодређено време 47 |
| Саветник | Систематизованих 122 попуњених на неодређено време 90 |
| Млађи саветник | Систематизованих 27 попуњених на неодређено време 15 |
| Сарадник | Систематизованих 15 попуњених на неодређено време 13 |
| Млађи сарадник | Систематизованих 1 |
| Виши референт | Систематизованих 71 попуњених на неодређено време 41 |

| Службеници - извршиоци | Број службеника |
|----------------------------|---|
| Референт | |
| Млађи референт | |
| Укупно 170 радних места за | Систематизованих 288 службеника попуњених на неодређено време 206 |

| Намештеници | Број намештеника |
|----------------------------|--|
| Прва врста радних места | Систематизованих 3 попуњених на неодређено време 3 |
| Друга врста радних места | |
| Трећа врста радних места | Систематизованих 1 попуњених на неодређено време 1 |
| Четврта врста радних места | Систематизованих 62 попуњених на неодређено време 51 |
| Пета врста радних места | Систематизованих 30 попуњених на неодређено време 23 |
| Шеста врста радних места | |
| Укупно 33 радна места за: | Систематизованих 96 намештеника попуњених на неодређено време 78 |

Члан 2.

У одељку 14.ОДЕЉЕЊЕ ЗА ИНФОРМАЦИОНЕ ТЕХНОЛОГИЈЕ У Б. ОДСЕК ЗА ПОДРШКУ И ОДРЖАВАЊЕ, врши се измена звања и услова за заснивање радног односа на радном месту:

“14.6. Подршка корисницима Звање: Сарадник

Опис посла: Благовремено се одазива на захтев корисника ИС; асистира и помаже корисницима у решавању конкретних проблема (оних које корисници не умеју да реше сами, а у вези коришћења апликација чији је рад дозвољен на ИС); обавља административне и техничке послове превентивног и накнадног одржавања рачунарске опреме – рачунара, штампача и осталих рачунарских уређаја; обавља и друге послове по налогу шефа Одсека и руководиоца Одељења.

Услови: Виша стручна спрема, VI степен стручне спреме, стечено високо образовање на основним академским студијама у обиму од најмање 180 ЕСПБ бодова, основним струковним студијама, односно на студијама у трајању до три године, са знаком звања првог степена академских студија, техничке струке, најмање 3 године радног искуства у струци, положен државни стручни испит.

Број службеника: 1”

и стајаће:

“14.ОДЕЉЕЊЕ ЗА ИНФОРМАЦИОНЕ ТЕХНОЛОГИЈЕ У Б. ОДСЕК ЗА ПОДРШКУ И ОДРЖАВАЊЕ:

14.6. Подршка корисницима Звање:**Млађи саветник**

Опис посла: Благовремено се одазива на захтев корисника ИС; асистира и помаже корисницима у решавању конкретних проблема (оних које корисници не умеју да реше сами, а у вези коришћења апликација чији је рад дозвољен на ИС); обавља административне и техничке послове превентивног и накнадног одржавања рачунарске опреме – рачунара, штампача и осталих рачунарских уређаја; обавља и друге послове по налогу шефа Одсека и руководиоца Одељења.

Услови: Висока стручна спрема, ВП степен стручне спреме, стечено високо образовање из образовно-научне области рачунарске технике, информационих система и технологија на основним академским студијама у обиму од најмање 240 ЕСПБ бодова, мастер академским студијама, мастер струковним студијама, специјалистичким академским студијама, специјалистичким струковним студијама, односно на основним студијама у трајању од најмање четири године или специјалистичким студијама на факултету, дипл.информатичар (Факултет за информатику и информационе технологије), најмање 1 година радног искуства у струци и положен државни стручни испит.

Број службеника: 1”

Члан 3.

Овај Правилник о изменама Правилника о организацији и систематизацији радних места у Градској управи за изворне и поверене послове града Новог Пазара, ступа на снагу у року од осам дана од дана објављивања у Службеном листу града Новог Пазара.

ГРАДСКО ВЕЋЕ ГРАДА НОВОГ ПАЗАРА

Број:

У Новом Пазару, 20. 6. 2019. Године

**ГРАДОНАЧЕЛНИК,
Нихат Бишевац**

АКТИ ГРАДОНАЧЕЛНИКА**114.**

На основу члана 38. и члана 39. Закона о смањењу ризика од катастрофа и управљању ванредним ситуацијама („Службени гласник РС, број 87/2018), члана 20. став 1. тачка 8. и члана 44. Закона о локалној самоуправи („Службени гласник РС, број 129/2007, 83/2014- др. закон, 101/2016- др.закон и 47/2018) ,члана 15. став 1. тачке 20. и члана 57. статута града Новог Пазара („Службени лист града Новог Пазара“ број 8/2017) градоначелник доноси

ОДЛУКУ**О УКИДАЊУ ВАНРЕДНЕ СИТУАЦИЈЕ****Члан 1.**

Укида се ванредна ситуација на целој територији града Новог Пазара, која је проглашена 3. јуна 2019. године.

Члан 2.

По предлогу Штаба за ванредне ситуације да се укине ванредна ситуација на целој територији града Новог Пазара, јер престала је опасност због које је проглашена ванредна ситуација, одлучено је као у члану 1. ове Одлуке.

Члан 3.

Ова Одлука ступа на снагу даном доношења, а објавиће се у „Службеном листу града Новог Пазара“.

Број: 9-85/19

У Новом Пазару, 14. јуна 2019. године

**ЗАМЕНИК ГРАДОНАЧЕЛНИКА
Небојша Равић**

АКТИ ЗАВОДА ЗА ЗАШТИТУ СПОМЕНИКА

115.

Завод за заштиту споменика културе Краљево, Краљево, Улица Цара Лазара бр. 24, на основу члана 78 Закона о општем управном поступку („Службени гласник РС“, бр. 18/2016), чл. 29. став 2. у вези са чланом 27. Закона о културним добрима („Службени гласник РС“, бр.71/94, 52/2011-др.закон, 99/2011-др.закон)

О Б А В Е Ш Т А В А

Све сопственике или правна лица, као и општину, да је Завод за заштиту споменика културе Краљево, Краљево, Ул. Цара Лазара бр. 24, као стварно и месно надлежан дана 20.05.2019. године извршио евидентирање добара под претходном заштитом ради утврђивања за културно добро и то:

1. Локалитет са археолошким садржајем, Дубље изнад куће, непосредна околина Петрове цркве, Нови Пазар, који обухвата катастарске парцеле број: 4738/1, 4738/2, 4746, 4747, 4744/1 КО Постоње и 3/2, све КО Нови Пазар.

2. Локалитет са археолошким садржајем: Игралоште, Новопазарска Бања, Нови Пазар, који обухвата катастарске парцеле број: 116, 117, 118, 119, 120, све КО Бања.

Евидентирање добра извршено је на основу члана 29. став 2. у вези са чланом 27. Закона о културним добрима ("Службени гласник РС", број 71/94).

Мере заштите утврђене наведеним Законом за утврђена и проглашена културна добра, примењују се и на непокретности које су евидентирани да уживају претходну заштиту.

За Завод
Иван Милуновић, в.д. директора

САДРЖАЈ**АКТИ ГРАДСКОГ ВЕЋА**

- 110.** Правилник о награђивању ученика основних и средњих школа и студената из Новог Пазара 1
- 111.** Оперативни План одбране од поплава на територији града Новог Пазара за воде II реда за 2019.годину 3
- 112.** Програм коришћења средстава за финансирање унапређења безбедности саобраћаја на путевима на подручју града Новог Пазара за 2019. годину 46
- 113.** Правилник о изменама обједињеног правилника о организацији и систематизацији радних места градске управе за изворне и поверене послове града Новог Пазара, градској управи за наплату јавних прихода града Новог Пазара, градском правобранилаштву града Новог Пазара и служби интерне ревизије града Новог Пазара ... 48

АКТИ ГАОНАЧЕЛНИКА

- 114.** Одлука о укидању ванредне ситуације на територији града Новог Пазара 52

АКТИ ЗАВОДА ЗА ЗАШТИТУ СПОМЕНИКА

- 115.** Обавештење сопственицима 53



СЛУЖБЕНИ ЛИСТ
ГРАДА НОВОГ ПАЗАРА

Издавач: Скупштина Града Новог Пазара, Стевана Немање 2, тел. 020/313-644, 020/331-040
Текући рачун буџета Града Нови Пазар 840-3640-72
Главни и одговорни уредник: Ахмедин Бињош
Штампа: „Канцеларијска подршка” доо Старчево, е пошта: канцеларијскаподрска@гмаил.цом